

Филиал федерального государственного бюджетного образовательного учреждения
высшего образования «Университет «Дубна» -
Лыткаринский промышленно-гуманитарный колледж

УТВЕРЖДАЮ

Зам. директора филиала
по учебно-методической работе

_____ Аникеева О.Б.

«__» _____ 2024 г.

Фонд оценочных средств

по учебной дисциплине

ОП. 13 Основы экономики

специальности

40.02.02 Правоохранительная деятельность

Лыткарино, 2024 г.

Составители (разработчики) фонда оценочных средств:

_____, преподаватель _____

Фонд оценочных средств утвержден на заседании методической предметной (цикловой) комиссии экономических и юридических дисциплин

Протокол заседания №__ от «__» _____2024 г.

Председатель предметной (цикловой) комиссии _____ Шилина Г.Н.

Представитель работодателя

Генеральный директор ООО «Юр Ин» _____ Лихотников Ю.Ю.
МП

«__» _____2024 г.

I. ПАСПОРТ ОЦЕНОЧНЫХ СРЕДСТВ

Фонд оценочных средств предназначен для проверки результатов обучения по учебной дисциплине ОП.13 Основы экономики основной образовательной программы по специальности среднего профессионального образования **40.02.02 Правоохранительная деятельность**.

Результаты обучения	Методы оценки	Критерии оценок
Умения:		
находить и использовать необходимую экономическую информацию;	внеаудиторная самостоятельная работа, разработка бизнес- плана и презентации к бизнес- плану и его защита	Отметка «5»: ответ полный и правильный на основании изученных теорий; материал изложен в определенной логической последовательности, литературным языком: ответ самостоятельный.
определять организационно-правовые формы организаций, определять состав материальных, трудовых и финансовых ресурсов организации, оформлять первичные документы по учету рабочего времени, выработки, заработной платы, простоев, рассчитывать основные технико-экономические показатели деятельности организации.	текущий контроль знаний в виде опроса экспертная оценка знаний в виде сдачи практических работ контрольной работы; внеаудиторная самостоятельная работа, разработка бизнес- плана и презентации к бизнес- плану и его защита	Отметка «4»: ответ полный и правильный на основании изученных теорий; материал изложен в определенной логической последовательности, при этом допущены две-три несущественные ошибки, исправленные по требованию учителя. Отметка «3»: ответ полный, но при этом допущена существенная ошибка, или неполный, несвязный. Отметка «2»: при ответе обнаружено непонимание учащимся основного содержания учебного материала или допущены существенные ошибки, которые учащийся не смог исправить при наводящих вопросах учителя. Отметка «1»: отсутствие ответа
Знания:		
действующие законодательные и нормативные акты, регулирующие производственно-хозяйственную деятельность;	Опроса, экспертная оценка знаний в виде сдачи практических работ, контрольной работы; внеаудиторная самостоятельная работа, разработка бизнес-плана и защита.	Отметка «5»: ответ полный и правильный на основании изученных теорий; материал изложен в определенной логической последовательности, литературным языком: ответ самостоятельный.
основные технико-экономические показатели деятельности организации и методику расчета основных технико-экономических	Опроса, экспертная оценка знаний в виде сдачи практических работ, контрольной работы; внеаудиторная самостоятельная	Отметка «4»: ответ полный и правильный на основании изученных теорий; материал изложен в

показателей деятельности организации;	работа, разработка бизнес-плана и защита.	<p>определенной логической последовательности, при этом допущены две-три несущественные ошибки, исправленные по требованию учителя.</p> <p>Отметка «3»: ответ полный, но при этом допущена существенная ошибка, или неполный, несвязный.</p> <p>Отметка «2»: при ответе обнаружено непонимание учащимся основного содержания учебного материала или допущены существенные ошибки, которые учащийся не смог исправить при наводящих вопросах учителя.</p> <p>Отметка «1»: отсутствие ответа</p>
методы управления основными и оборотными средствами и оценки эффективности их использования; механизмы ценообразования на продукцию (услуги), формы оплаты труда в современных условиях;	Опроса, экспертная оценка знаний в виде сдачи практических работ, контрольной работы; внеаудиторная самостоятельная работа, разработка бизнес-плана и защита.	
основные принципы построения экономической системы организации;	Опроса, экспертная оценка знаний в виде сдачи практических работ, контрольной работы; внеаудиторная самостоятельная работа, разработка бизнес-плана и защита.	
основы маркетинговой деятельности, менеджмента и принципы делового общения; основы организации работ коллектива исполнителей;	Опроса, экспертная оценка знаний в виде сдачи практических работ, контрольной работы; внеаудиторная самостоятельная работа, разработка бизнес-плана и защита.	
основы планирования, финансирования и кредитования организации;	Опроса, экспертная оценка знаний в виде сдачи практических работ, контрольной работы; внеаудиторная самостоятельная работа, разработка бизнес-плана и защита.	
особенности менеджмента в области профессиональной деятельности;	Опроса, экспертная оценка знаний в виде сдачи практических работ, контрольной работы; внеаудиторная самостоятельная работа, разработка бизнес-плана и защита.	
общую производственную и организационную структуру организации;	Опроса, экспертная оценка знаний в виде сдачи практических работ, контрольной работы; внеаудиторная самостоятельная работа, разработка бизнес-плана и защита.	
современное состояние и перспективы развития отрасли, организацию хозяйствующих субъектов в рыночной экономике;	Опроса, экспертная оценка знаний в виде сдачи практических работ, контрольной работы; внеаудиторная самостоятельная работа, разработка бизнес-плана и защита.	
трудовых и финансовых ресурсов отрасли и организации (предприятия), показатели их эффективного использования; способы экономии ресурсов,	Опроса, экспертная оценка знаний в виде сдачи практических работ, контрольной работы; внеаудиторная самостоятельная	

	работа, разработка бизнес-плана и защита.	
состав материально-технических, основные энерго-и материалосберегающие технологии;	Опроса, экспертная оценка знаний в виде сдачи практических работ, контрольной работы; внеаудиторная самостоятельная работа, разработка бизнес-плана и защита.	
формы организации и оплаты труда.	Опроса, экспертная оценка знаний в виде сдачи практических работ, контрольной работы; внеаудиторная самостоятельная работа, разработка бизнес-плана и защита.	

Код и наименование профессиональных и общих компетенций	Методы оценки	Критерии оценки
ОК 2. Понимать и анализировать вопросы ценностно-мотивационной сферы.	Экспертная оценка выполнения самостоятельной Работы, практических работ, разработка бизнес- плана и защита.	«5» (<i>отлично</i>) – задание выполнено полностью, тема раскрыта: студент выражает свои мысли легко и свободно, показывая владение учебным материалом, хорошо ориентируется в материале темы, применяет знания при выполнении задания. Отвечает на вопросы преподавателя.
ОК 6. Осуществлять поиск и использование информации, необходимой для эффективного выполнения профессиональных задач, профессионального и личностного развития.	Разработка бизнес- плана и защита, подготовка докладов.	«4» (<i>хорошо</i>) – задание выполнено полностью, тема раскрыта: студент выражает свои мысли легко и свободно, показывая владение учебным материалом, но допускает отдельные погрешности в изложении материала; достаточно хорошо ориентируется в материале темы, применяет знания при выполнении задания. Отвечает на вопросы преподавателя, допуская ошибки, не имеющие существенного значения.
ОК 7. Использовать информационно-коммуникационные технологии в профессиональной деятельности.	Разработка бизнес- плана и защита, подготовка докладов.	«3» (<i>удовлетворительно</i>) – задание выполнено, но не полностью, тема не раскрыта: студент плохо выражает свои мысли с трудом, показывает удовлетворительное владение учебным материалом; плохо
ПК 1.2. Обеспечивать соблюдение законодательства субъектами права.	Экспертная оценка выполнения самостоятельной Работы, практических работ.	
ПК 1.3. Осуществлять реализацию норм материального и процессуального права.	Экспертная оценка выполнения самостоятельной Работы, практических работ.	
ПК 1.12. Осуществлять предупреждение преступлений и иных правонарушений на основе использования знаний о закономерностях преступности, преступного поведения и методов их предупреждения, выявлять и устранять причины и условия, способствующие совершению правонарушений.	Экспертная оценка выполнения самостоятельной Работы, практических работ.	
ПК 1.13. Осуществлять свою профессиональную деятельность во взаимодействии с сотрудниками правоохранительных органов,	Экспертная оценка выполнения самостоятельной Работы, практических работ.	

<p>органов местного самоуправления, с представителями общественных объединений, с муниципальными органами охраны общественного порядка, трудовыми коллективами, гражданами.</p>		<p>ориентируется в материале темы, допускает существенные ошибки при изложении материала. Отвечает не на все вопросы преподавателя. «2» (неудовлетворительно) – задание не выполнено, тема не раскрыта: студент допускает большое количество ошибок. Не отвечает на вопросы преподавателя.</p>
---	--	--

II. КОМПЛЕКТ МАТЕРИАЛОВ ДЛЯ ТЕКУЩЕГО КОНТРОЛЯ УСПЕВАЕМОСТИ

Тема 1.1. Организация - основное звено экономики

Вопросы для устного опроса:

1. Что такое предприятие

Предприятие – хозяйственный субъект, осуществляющий производство продукции или оказание услуг с целью удовлетворения потребностей общества.

2. Чем должно обладать юридическое лицо? Дать правильный ответ из перечисленного.

Юридическое лицо должно:

- обладать собственностью;
- вступать в хозяйственный оборот от собственного имени;
- отвечать по обязательствам всем своим имуществом;
- имеет право предъявлять иск и выступать в качестве ответчика;
- иметь самостоятельный баланс и счет в банке.

3. Что представляет собой устав предприятия?

Устав предприятия – это документ, утвержденный в установленном порядке, предоставляющий собой свод предложений, правил, определяющих структуру, устройство, виды деятельности, порядок отношений с юридическими и физическими лицами и государственными органами, а также права и обязанностями юридического лица.

В уставе фиксируется начальный уставной капитал. Уставной капитал выражается в рублях, хотя может вноситься в виде имущества и интеллектуальной собственности.

4. Что составляет основную часть имущества предприятия

Основная часть имущества предприятия – средства производства, которые включают в себя орудия труда, используемые в процессе производства. В дальнейшем имущество предприятия может формироваться за счет собственных средств, займов и кредитов.

5. Перечислить виды Организационно-правовых формы предприятия

Существует 4 вида организационно-правовых форм предприятия:

- хозяйственные товарищества и общества;
- производственные кооперативы;
- акционерные общества;
- унитарные предприятия.

6. Что такое хозяйственные товарищества и общества?

Хозяйственные товарищества и общества – коммерческие организации с разделенным на доли уставным капиталом. Они не могут выпускать акции. Участники могут выходить из товарищества и получить свою долю капитала.

Существует 2 вида товарищества: полное товарищество и командитное товарищество или товарищество на вере. В полном товариществе все участники солидарно отвечают по обязательствам всем своим имуществом и имуществом предприятия пропорционально вкладам. В товарищество на вере входят две группы лиц: участники и вкладчики. Вкладчики не принимают участие в управлении товарищества и отвечают по обязательствам в пределах своих вкладов.

Хозяйственное общество напоминает товарищество, но его участники несут ответственность в пределах своего вклада.

Производственный кооператив – добровольное объединение граждан для совместной коммерческой и трудовой деятельности. Каждый член кооператива имеет один голос в управлении.

7. Что такое Акционерное общество? Акционерное общество – коммерческая организация, уставной капитал которого разделен на акции.

8. Что такое акция?

Акция – ценная бумага, выпущенная акционерным обществом без установленного срока обращения. Акция удостоверяет внесение ее владельцем доли в уставной капитал и дает право на получение дивидендов. Акции бывают простые и привилегированные. Простые позволяют получать дивиденды, размер которых зависит от результатов хозяйственной деятельности предприятия. Привилегированные дают право на получение дивидендов в за-ранее установленной сумме, но их владельцы не имеют право участвовать в управлении предприятия.

9. Описать ОАО и ЗАО.

Акционерные общества бывают открытого и закрытого типа. ОАО акции можно свободно продавать и покупать, число акционеров не ограничено; в ЗАО число акционеров ограничено государством. (Акционерный капитал тоже ограничивается). Разновидностью ЗАО являются предприятия коллективной собственности или, так называемые, народные предприятия.

10. Как создаются унитарные предприятия?

Унитарные предприятия создаются:

– на основе государственной, федеральной, муниципальной местной собственности
– создаются на базе государственной собственности.

Предприятия на государственной и муниципальной собственности не имеют права собственности за закрепленным имуществом, но имеют право ведения дел, используется это имущество с полной ответственностью за имущество и результат работ. Учредители выдают унитарному предприятию в лице руководителя как бы карт-бланш на владение. Учредитель не отвечает по обязательствам предприятия.

Унитарное предприятие на базе государственной собственности называется казенным. Государственная собственность передается предприятию в оперативное управление. Собственник несет совместную ответственность по обязательствам предприятия всем своим имуществом. Руководитель унитарного предприятия назначается учредителем.

Тема 1.2. Организация производственного процесса

1. Объяснить суть организации производственного процесса и дать характеристику производственного процесса. Организация производства — система мер, направленных на рационализацию

сочетания в пространстве и времени вещественных элементов и людей, занятых в процессе производства.

Под организацией производственного процесса понимают методы подбора и сочетания его элементов в пространстве и времени с целью достижения эффективно конечного результата.

В основе организации производственного процесса (изготовления продукта) лежат следующие основные принципы:

- специализация, характеризующаяся ограничением номенклатуры и ростом массовости изготовления одноименной продукции (работ);
- непрерывность, предполагающая увеличение времени нахождения предмета труда в обработке, уменьшение времени нахождения его без движения в ожидании возобновления процесса изготовления, сокращение перерывов в использовании живого труда и средств труда;
- пропорциональность, требующая относительно равного выпуска продукции или объема выполняемых работ за определенный период времени всеми взаимосвязанными подразделениями предприятия

2. Какие бывают формы организации производства ?

Поточное производство — форма организации производства, основанная на ритмичной повторяемости времени выполнения основных и вспомогательных операций на специализированных рабочих местах.

Партионный метод организации производства характеризуется изготовлением разной номенклатуры продукции в количествах, определяемых партиями их запуска-выпуска организации производства

Единичный метод организации производства характеризуется изготовлением продукции в единичных экземплярах или небольшими неповторяющимися партиями. Он применяется при изготовлении

сложного уникального оборудования организации производства характеризуется изготовлением неповторяющимися партиями. Он применяется при изготовлении сложного уникального оборудования

3. Дать определение их характеристику производственному процессу.

4. Производственный процесс — совокупность взаимосвязанных основных, вспомогательных, обслуживающих и естественных процессов, направленных на изготовление определенной продукции.

5. Чем является операция в производственном процессе?

Операция — часть процесса производства, выполняемая на одном рабочем месте одним или несколькими рабочими и состоящая из ряда действий над одним объектом производства (деталью, узлом, изделием).

6. Что такое производственная программа?

Производственная программа — система плановых заданий по выпуску продукции установленной номенклатуры ассортимента и качества.

7. Дать характеристику производственной мощности

Производственная мощность предприятия (цеха, участка) характеризуется максимальным количеством продукции соответствующего качества и ассортимента, которое может быть произведено в единицу времени при полном использовании основных производственных фондов в оптимальных условиях их эксплуатации. Определяется проектная, плановая и фактическая производственная мощность, а также коэффициент использования производственных мощностей.

8. Что оказывают влияние на производственную мощность?

Технические, организационные, экономические и социальные факторы.

9. Как рассчитывается оптимальный объем производства

Тема 1.3. Бизнес - план как основа внутрифирменного планирования предприятия.

1. Какова Роль бизнес-планирования в системе управления организацией?

Бизнес-планы являются основой внутрифирменного планирования.

Они разрабатываются для отделов, подразделений, филиалов, конкретных проектов по освоению новых видов продукции или расширению производства и другим видам деятельности предприятия.

2. Какие основные разделы бизнес- планирования вы знаете?

3. Как разрабатывается резюме бизнес плана?

4. Как разрабатывается маркетинговый план?

5. Как разрабатывается финансовый план?

6. Как провести анализ местоположения и окружающей среды?

7. Объяснить суть организации и управления предприятием.

8 Дать понятие об Организационной структуре административно - управленческого персонала

Практические занятия:

Практическая работа №1

Тема: «Расчет основных показателей производственной программы.»

Цель работы: подтверждение реального производства необходимого количества товаров или услуг в нужные сроки.

Производственная программа- это основой ведущий раздел перспективного и текущего плана предприятия.

Определяется на основе объема продаж номенклатуры и ассортимента продукции, ее качества.

Разработка производственной программы осуществляется на основе изучения рынка специальным подразделением предприятия – службой маркетинга.

Задание: составить производственную программу на 1 год, используя рабочий календарь и заполнить таблицу

Наименование товара	Стоимость1 шт	январь		февраль	полуг	год
		Выпуск в натуральном выражении. шт	Сумма, руб			

Практическая работа №2.

Тема: Расчет производственной мощности и показателей ее использования.

Цель: выработка навыков и умений в расчете производственной мощности и показателей их использования

Задачи: На основе производственной программы сделать расчет производственных мощностей исследуемой фирмы:

Производственная мощность предприятия (цеха или производственного участка) характеризуется максимальным количеством продукции соответствующего качества и ассортимента, которое может быть произведено им в единицу времени при полном использовании основных производственных фондов в оптимальных условиях их эксплуатации.

Теоретическая (проектная) мощность характеризует максимально возможный выпуск продукции при идеальных условиях функционирования производства. Она определяется как предельная часовая совокупность мощностей средств труда при полном годовом календарном фонде времени работы в течение всего срока их физической службы. Этот показатель используется при обосновании новых проектов, расширения производства, других инновационных мероприятий. **Максимальная мощность** – теоретически возможный выпуск продукции в течение отчетного периода при обычном составе освоенной продукции, без ограничений со стороны факторов труда и материалов, при возможности увеличения смен и рабочих дней, а также использовании только установленного оборудования, готового к работе. Данный показатель важен при определении резервов производства, объемов выпускаемой продукции и возможностей их увеличения, наращивания.

Под **экономической мощностью** понимают предел производства, который предприятию невыгодно превышать из-за большого роста издержек производства или каких-либо иных причин.

Практическая мощность – наивысший объем выпуска продукции, который может быть достигнут на предприятии в реальных условиях работы. В большинстве случаев практическая производственная мощность совпадает с экономической. В отличие от проектной плановая производственная мощность действующих предприятий рассчитывается исходя из применяемых технологических процессов, наличного парка оборудования, имеющихся производственных площадей как величин уже заданных, а объем выпуска продукции по планируемой номенклатуре является искомой величиной, устанавливаемой в условиях полного использования ресурсов, имеющихся в распоряжении предприятия.

Производственная мощность – величина динамичная, изменяющаяся под влиянием различных факторов. Поэтому она рассчитывается применительно к определенному периоду времени и даже календарной дате. Мощность определяется на начало планового периода – входная мощность и на конец планового периода – выходная мощность. Последняя рассчитывается по формуле:

$$M_k = M_n + M_c + M_p + M_o + M_{нз} = M_v,$$

где M_k – мощность на конец планового периода; M_n – производственная мощность на начало планового периода; M_c – ввод мощностей в результате строительства новых, расширения действующих мощностей; M_p – прирост мощности вследствие реконструкции; M_o – увеличение мощности в результате технического переоснащения и проведения других организационно-

технических мероприятий; $M_{нз}$ — увеличение (уменьшение) мощностей вследствие изменения номенклатуры продукции; $M_{в}$ — уменьшение мощности вследствие ее выбытия.

Кроме входной и выходной мощностей определяется также величина

$$M_{ср} = M_{н} + \frac{M_{с}T_{с} + M_{р}T_{р} + M_{о}T_{о} + M_{нз}T_{нз} - M_{в}T_{в}}{12}$$

среднегодовой мощности ($M_{ср}$) по формуле:

где $T_{с}$, $T_{р}$, $T_{о}$, $T_{нз}$, $T_{в}$ — сроки действия соответствующих мощностей с момента их введения и до конца планового года. Отношение планового, или фактического выпуска продукции к величине производственной мощности называется коэффициентом использования производственной мощности ($K_{нз}$):

$$K_{нз} = \frac{Впл}{M_{ср}}$$

где $Впл(ф)$ — плановый, или фактический объем производства в натуральных единицах. Величина производственной мощности находится под влиянием различных факторов. Наибольшее влияние оказывает группа технических факторов. К ним относятся:

✂ количественный состав основных фондов, их структура, удельный вес активной части основных фондов;

✂ качественный состав основных фондов, уровень прогрессивности используемого оборудования на всех стадиях производственного процесса, насыщенность парка оборудования автоматическими станками и автоматизированными поточными линиями;

✂ возрастной состав оборудования с учетом морального износа, темпы обновления основных фондов;

В состав организационных факторов входит степень специализации, концентрации, кооперирования, комбинирования производства, уровень организации производства, труда и управления. К группе экономических факторов относятся: формы оплаты труда рабочих, наличие материального стимулирования и т.д. Социальные факторы включают профессиональный, квалификационный и образовательный уровень коллектива работников предприятия и т.п.

Указанные группы факторов влияют как на величину производственной мощности, так и на уровень ее использования.

Производственная мощность предприятия определяется по мощности ведущих производственных единиц, цехов, участков, агрегатов. Расчет мощности предприятия осуществляется по всем его производственным подразделениям. Режим работы предприятия как важнейшее условие расчета производственной мощности определяется исходя из числа смен работы, продолжительности рабочего дня и рабочей недели. При этом различают календарный, режимный и действительный (рабочий) фонды времени использования основных производственных фондов. Календарный фонд времени равен количеству календарных дней в плановом периоде, умноженному на 24 час. Режимный фонд времени определяется режимом производства. Он равен произведению числа рабочих дней в плановом периоде на число часов в рабочих сменах.

Проект производственных мощностей

При перспективном проектировании развития мощностей предприятия широко применяется балансовый метод. Задания по приросту и вводу в действие производственных мощностей определяются в следующем порядке.

1. Уточняется рассчитанная в балансе общая потребность в увеличении производственных мощностей по годам для обеспечения намечаемого выпуска продукции.
2. Уточняется принятый в плановых балансах максимально возможный размер прироста мощностей на действующих производствах по годам за счет технического перевооружения и реконструкции.
3. Определяется необходимый размер новых мощностей за счет расширения действующих и строительства новых предприятий.

Практическая работа №3

Тема: «Разработка основных разделов Бизнес- плана предприятия»

Продолжительность урока: 1 час 20 минут .

Цели урока:

🌐 Образовательная: повысить интерес студентов к изучаемому материалу, раскрыть сущность бизнес-планирования.

🌐 Развивающая: активизировать студентов при изучении нового материала, активизировать интеллектуальные способности студентов, развивать умение делать выводы, развивать в каждом студенте внутренние возможности и способности к логическому мышлению.

Воспитательная: помочь студентам развить свои способности в области предпринимательства.

Задачи: 1. На примере выбранного студентами объекта (предприятия) необходимо раскрыть суть каждого из перечисленных разделов.

2 В рабочей тетради записать вышеизложенное.

3 Самостоятельная работа: оформить отчет, пользуясь компьютером.

Как правило, бизнес-план включает следующие разделы: резюме, виды товаров и услуг, рыночные исследования и анализ сбыта, оценку конкуренции на рынках сбыта, маркетинг, план производства.

Резюме бизнес-плана составляется в последнюю очередь и подытоживает всю работу.

Первый раздел любого бизнес-плана — это описание того продукта (работ, услуг), который планируется производить (предоставлять). В описании указываются потребительские свойства, существенные отличия от товаров конкурентов, дается наглядное изображение товара, а также прогноз цены и тех затрат, которые потребуются при производстве.

Второй раздел бизнес-плана — анализ рынка товаров или услуги, который основывается на исследовании рынка и требует отбора и обработки большого объема информации. Основная его цель — определить и обосновать ту рыночную нишу, в которой найдут покупателя планируемые к производству или реализации товара или услуги.

Третий раздел бизнес-плана — оценка конкуренции; при этом определяют конкурентов — производителей аналогичной продукции, как можно точнее оценивают объем их продаж, доходы, перспективы внедрения новых моделей, основные характеристики, уровень качества и дизайн основной продукции.

Четвертый раздел бизнес-плана — маркетинг. В общем виде маркетинг представляет собой взаимосвязь, с одной стороны, всестороннего изучения рынка и потенциальных потребителей, а с другой — всестороннего продвижения товара к этому потенциальному потребителю.

Успешное продвижение продукта в сферу обращения предприятие достигает, если учитываются следующие элементы данного процесса: о схема распространения товара — самостоятельно, через оптовые организации, через магазины; о ценообразование (как определяется цена товара, планируемая прибыль, нижний предел цены, при котором окупаются расходы);

- реклама (планируемые денежные средства, форма и какими средствами будете рекламировать свой бизнес);
- методы стимулирования потребителей (способы привлечения новых потребителей — расширение районов сбыта, расширение производства, совершенствование товара, предоставление гарантий или дополнительных услуг потребителям);
- формирование и поддержание репутации предприятия и товаров (услуг).

Пятый раздел бизнес-плана — план производства, где подтверждается расчетным путем, что предприятие в состоянии реально производить необходимое количество товаров или услуг в нужные сроки. Для предприятий общественного питания в плане указывается, на каких производственных мощностях будет разворачиваться изготовление продукции — на действующих или вновь создаваемых, для предприятий торговли обосновывается торговая площадь — собственная и арендуемая.

Шестой раздел — организационный план, в котором речь идет о порядке организации бесперебойного и успешного функционирования предприятия. Здесь определяются организационная структура предприятия, содержание работ создаваемых подразделений, квалификационные требования к специалистам.

Седьмой раздел — юридический план, где оговаривается форма организации предприятия с точки зрения собственности, которая в свою очередь определяет его правовой статус.

Восьмой раздел — оценка риска и страхования. В соответствии с Гражданским кодексом РФ предпринимательская деятельность осуществляется на свой страх и риск. Государство не несет ответственности за результаты хозяйственной деятельности предприятия, поэтому при его создании должен быть произведен тщательный просчет рисков.

Девятый раздел бизнес-плана — финансовый план. Он включает: прогноз объемов реализации, баланс денежных расходов и поступлений, таблицу доходов и затрат, сводный баланс активов и пассивов предприятия.

При составлении бизнес-плана необходимо соблюдать следующие основные требования:

- информация должна быть четкой, емкой и одновременно краткой, доступной партнерам и финансистам;

план, как правило, разрабатывает руководитель, привлекая работников предприятия, а в необходимых случаях привлекаются специалисты со стороны. Разработка основных разделов бизнес-плана предприятия:

Практическая работа №4

Обоснование идеи проекта и сведения о проекте

(Группа делится на бригады по 4-5 человек, выбирает производственную фирму или фирму по оказанию услуг и начинает разработку бизнес-плана фирмы. Эта работа охватывает несколько этапов, выполняется непосредственно под руководством преподавателя, который дает направления их деятельности. Обязательно по каждому разделу дается домашнее задание, работа в «Интернете», поиск и отбор материала ведется самостоятельно согласно макету, который дает преподаватель.

Внутри группы студенты играют ролевые игры: «генеральный директор» решает ключевые организационные вопросы, «Коммерческий директор занимается маркетингом поставщиками, «финансовый директор»- финансовыми вопросами.

Ниже приведен пример разработки бизнес-плана. Даны основные направления

Задачи студента:

провести исследования и разработать бизнес-план предприятия (по выбору, но с учетом специализации: дизайнерские фирмы различных направлений, ателье, и пр.)

2. Выбрать направление и кратко изложить идею и суть проекта.

3. Дать необходимые сведения о проекте, используя таблицы (см. пример)

(пример)

БИЗНЕС-ПЛАН

Инвестиционного проекта

ОАО....

О Г Л А В Л Е Н И Е

I.	ОРГАНИЗАЦИЯ БИЗНЕСА		с.3
II.	ПОЛИТИКА ПРЕДПРИЯТИЯ В ОБЛАСТИ СБЫТА	с.7	
III.	ПОЛИТИКА КОМПАНИИ В ОБЛАСТИ ЗАКУПОК	с.13	
IV.	ФИНАНСОВЫЕ ПОКАЗАТЕЛИ		с.13
V.	РИСКИ		с.13
VI.	ПЛАН ДОХОДОВ И РАСХОДОВ НА ПЕРИОД КРЕДИТОВАНИЯ		
	с.16		

I. ОРГАНИЗАЦИЯ БИЗНЕСА

1.1. Характеристика предприятия

Полное наименование организации (в соответствии с Учредительными документами)	Открытое акционерное общество
Сокращенное наименование:	
Юридический адрес:	
Фактический адрес	
Учредители компании	
Уставной капитал	

ОПИСАНИЕ ПРЕДПРИЯТИЯ:

ГОРОД, ОБЛАСТЬ

Организационно-функциональная структура компании:

Организационно-функциональная структура

Менеджмент и кадровая политика.

Учредители компании – ООО « »

Генеральный директор –

Компания обеспечена персоналом полностью.

Численность и средняя заработная плата (в рублях)

Наименование показателя	2012	2013г.
Среднесписочная численность работников, чел.		
Доля сотрудников эмитента, имеющих высшее профессиональное образование, %		
Объем денежных средств, направленных на оплату труда, руб.		
Общий объем израсходованных денежных средств, руб.		

Аспекты деятельности предприятия, подлежащие государственному контролю и регулированию.

Деятельность компании не лицензируется.

Все перечисленные выше объекты недвижимости, территориально расположены в

Площадь земельного участка под недвижимостью составляет Га и находится в долгосрочной аренде на лет.

Общая характеристика основных средств

Группа основных средств	Первоначальная стоимость, млн.руб	Износ, млн.руб.	Остаточная стоимость, млн.руб.	Удельный вес, %
Здания				
Сооружения и передаточные устройства				
Рабочие машины				
Транспорт				
Инвентарь (производственно-хозяйственный)				
Всего:				

Производство

Цеха оснащены современным оборудованием, дата ввода в эксплуатацию –

Годовая производительность по видам продукции:

Наименование продукции	Объем выпускаемой продукции в год 2012
Готовая продукция	
Прочие	

П/фабрикаты	

II. Политика предприятия в области сбыта.

Рынок сбыта изделий, производимой ООО, охватывает большинство регионов Российской Федерации. Наиболее крупные продажи осуществляются на рынках ООО. Основным регионом реализации производимой продукции является город Москва.

Основными покупателями являются:???

Снижению объемов продаж производимой продукции способствует появление конкурентов с более выгодными предложениями сотрудничества. ООО направляет средства на капитальное строительство (с целью оптимизации производственных процессов, снижению трудоемкости Изделий) и техническое перевооружение (приобретение более современного технологического оборудования). Разрабатывается и внедряются в производство 444 новых видов колбасных изделий. С целью снижения затрат, увеличения эффективности производства были пересмотрены рецептуры 60 наименований вырабатываемых колбасных изделий.

. На сегодняшний день структура продукции по классам в зависимости от сезона следующая:

Эконом класс %

Премиум класс %

**ЗАДАНИЕ: ПРЕДСТАВИТЬ СТРУКТУРУ АССОРТИМЕНТА на Диаграмме 1.
ПРИМЕР: АССОРТИМЕНТ МЯСОКОМБИНАТА**

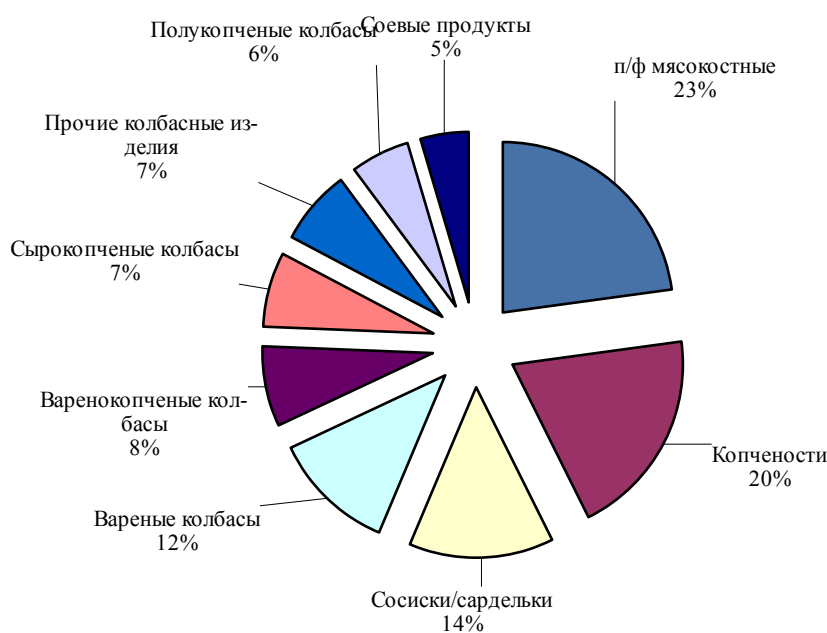


Диаграмма 1. Структура ассортимента

ООО имеет в своем ассортименте продукцию, ориентированную на разные сегменты, и на Москву и на регионы. В то же время, являясь локальным, средним по мощности предприятием, ООО не может ориентироваться на крупных игроков, работающих и на национальном, и на локальном (Московском) рынках.

Задание :провести маркетинговое исследование:

❑ Целевая аудитория

Опрос домохозяйств. Опрашиваются мужчины и женщины в возрасте от 18-ти лет и старше, ответственные за выбор и покупку мясных и колбасных изделий.

❑ Метод

Опрос проводится методом личных интервью по месту жительства респондентов. Инструментарий включает в себя анкету с блоками вопросов, касающихся целей исследования, а также социально-демографический блок.

❑ Размер выборки. Погрешность

Фактический размер выборки составляет 643 интервью. Максимально допустимая погрешность на

доверительном уровне 95% составляет ± 3.86

Критерии выбора продукции

Пример:

Таблица Критерии выбора продукции (пример)

	18-24 года	25-35 лет	36-45 лет	46-55 лет	> 55 лет
Свежесть продукта	4,85	4,87	4,92	4,90	4,91
Предыдущий опыт потребления марки	4,67	4,70	4,74	4,66	4,67
Внешний вид продукта	4,66	4,69	4,77	4,56	4,78
Цвет продукта	4,53	4,61	4,62	4,57	4,61
Полезность продукта	4,32	4,43	4,39	4,43	4,36
Срок хранения	4,29	4,27	4,41	4,29	4,26
Привычность продукта	4,17	4,35	4,35	4,23	4,37
Рекомендации родственников, друзей	3,95	3,63	3,69	3,48	3,36
Отечественный производитель	3,87	4,33	4,44	4,44	4,44
Удобство упаковки	3,78	3,93	3,97	3,84	3,73
Цена	3,74	3,98	4,14	4,12	4,51
Известность производителя	3,61	3,83	3,89	3,73	3,72
Объем упаковки / объем фасовки	3,25	3,38	3,47	3,29	3,31
Дизайн упаковки	3,19	3,42	3,44	2,98	2,82
Рекомендации продавца	3,14	3,17	3,47	3,28	3,28
Промо-акции, дегустации в местах продаж	3,12	3,03	2,80	2,76	3,04
Реклама в прессе	2,51	2,58	2,44	2,30	1,90
Зарубежный производитель	2,39	2,27	2,12	2,00	1,70
Реклама по ТВ	2,35	2,60	2,28	2,19	1,83
База:	121	184	133	98	107

Указаны средние значения по 5-балльной шкале, где 5 – "Очень важно", 1 – "Совсем не важно", критерии указаны в порядке уменьшения важности.

Покупательское поведение

Можно констатировать, что большинство респондентов не проявляют лояльности к какой-либо одной марке, а покупают продукцию разных производителей (53%). Однако круг этих производителей, как правило, ограничивается двумя-тремя.

В целом около трети опрошенных (31%) проявляют лояльность определенной марке, предпочитая покупать только ее продукцию.

Только каждый десятый потребитель не заостряет внимания на марке/производителе, покупая нужный продукт (14%).

Лояльность к конкретной марке существенно повышается с увеличением возраста респондента. Наиболее молодая возрастная группа хуже других ориентируется в марках и производителях мясной и колбасной продукции. Около четверти молодых представителей опрошиваемой аудитории, покупая нужный продукт, ориентируются только на название.

Осведомленность потребителей.

По критерию осведомленности потребителей о марках и производителях мясной и колбасной продукции Таганский мясокомбинат занимает одну из лидирующих позиций.

Лояльность

Задание: сформулировать выводы о занимаемой компанией ниши на рынке :

Выводы:

Пример: Наиболее важными критериями выбора, на которые опирается потребитель при покупке изделий можно считать: воспринимаемое качество продукта, определяемое по внешнему виду, цена, собственный опыт и марка продукта.

Марка характеризуется высоким уровнем лояльности потребителей на момент проведения исследования, обладающая солидным кредитом доверия опрошенных. Регулярные потребители различных марок колбасных изделий и мясных деликатесов в случае отсутствия их марки в продаже в первую очередь отдадут предпочтение продукции данной марки.

Имидж марки, сформированный в сознании потребителя можно охарактеризовать такими высказываниями: «развивающаяся», «перспективная», «молодая», но «известная»; а также: «простая», «добрая», «спокойная». Таким образом, на плоскости восприятия марок ТАМП располагается в квадранте «Народная»-«Современная».

III. ПОЛИТИКА КОМПАНИИ В ОБЛАСТИ ЗАКУПОК

Основными поставщиками сырья для производства х изделий являются как отечественные поставщики, так и зарубежные, такие как

IV. Финансовые показатели.

Основные экономические показатели деятельности в годовой разбивке.

Наименование показателя	2007 год	2008 год	2009 год	2010 год	2011 год	2012 год
Выручка, тыс. руб.						
Чистая прибыль, руб.						
Рентабельность собственного капитала, %						
Рентабельность активов, %						
Коэффициент чистой прибыльности, %						
Рентабельность продукции (продаж), %						
Оборачиваемость капитала, раз						

Практическая работа №4 «Анализ рынка, стратегия маркетинга: проникновение на рынок, развитие рынка. Развитие продукта».

В общем виде маркетинг представляет собой взаимосвязь, с одной стороны, всестороннего изучения рынка и потенциальных потребителей, а с другой — всестороннего продвижения товара к этому потенциальному потребителю.

Успешное продвижение продукта в сферу обращения предприятие достигает, если учитываются следующие элементы данного процесса: схема распространения товара — самостоятельно, через оптовые организации, через магазины; ценообразование (как определяется цена товара, планируемая прибыль, нижний предел цены, при котором окупаются расходы);

- реклама (планируемые денежные средства, форма и какими средствами будете рекламировать свой бизнес);

- методы стимулирования потребителей (способы привлечения новых потребителей — расширение районов сбыта, расширение производства, совершенствование товара, предоставление гарантий или дополнительных услуг потребителям);

формирование и поддержание репутации предприятия и товаров (услуг)

Цели маркетинга:

Рыночные: Увеличение доли рынка, освоение новых рынков, ослабление рыночных позиций конкурентов.

Собственно маркетинговые: формирование благоприятного имиджа организации, достижение высокой удовлетворенности потребителей, увеличение прибыльности маркетинговой деятельности.

Обеспечивающие: стимулирующая, ценовая, сервисная политика.

Контролирующая: контроль текущей, стратегической, финансовой деятельности.

Структурно- управленческая: придание организационной структуре большей гибкости и адаптации, нацеленность на достижение более сложных стратегических целей

Основные задачи маркетинга:

При производстве:

Требование качества, анализ затрат, согласование требований рынка и производственных возможностей организации

При сбыте производственного товара (услуги)

Изучение рынка: спрос;

Предложение

Меры воздействия на рынок: организация эффективного сбыта; торговля, реклама

Цели маркетинга:

Рыночные: Увеличение доли рынка, освоение новых рынков, ослабление рыночных позиций конкурентов.

Собственно маркетинговые: формирование благоприятного имиджа организации, достижение высокой удовлетворенности потребителей, увеличение прибыльности маркетинговой деятельности.

Обеспечивающие: стимулирующая, ценовая, сервисная политика.

Контролирующая: контроль текущей, стратегической, финансовой деятельности.

Структурно- управленческая: придание организационной структуре большей гибкости и адаптации, нацеленность на достижение более сложных стратегических целей

Основные задачи маркетинга:

При производстве:

Требование качества, анализ затрат, согласование требований рынка и производственных возможностей организации

При сбыте производственного товара (услуги)

Изучение рынка: спрос;

Предложение

Меры воздействия на рынок: организация эффективного сбыта; торговля, реклама

1. Игра « Сегментирование рынка»

Описание: все студенты становятся в ряд, разглядывают друг друга и делятся по внешним данным.

1-ый критерий – цвет волос, 2-критерий цвет глаз

Получилось 4 группы:

1. Темные глаза, темные волосы
2. Светлые волосы, светлые глаза
3. Светлые волосы, темные глаза
4. Темные волосы, светлые глаза

Определение сегмента рынка:

«Сегментация рынка-это деление совокупного рынка фирмы на более мелкие части.

Цель - найти на рынке как можно более однородные по своему поведению группы покупателей, каждая из которых может рассматриваться как отдельный рыночный сегмент.

Критерием сегментации рынка в зависимости от потребителей могут быть для частных лиц следующие параметры: возраст, пол, национальность, стиль жизни, социальная принадлежность».

Практическая работа №5

«Разработка плана по маркетингу»

Основные элементы плана маркетинга:

1. Описать схему распространения товаров (услуг) (Кто является покупателем товаров или услуг вашей фирмы?).
2. Какие виды рекламы использует ваша фирма?.
3. Какие методы стимулирования продаж использует ваша фирма? .
4. Организация послепродажного обслуживания клиентов (для технических товаров).

Формирование общественного мнения о Вашей фирме и товарах. За каждым из этих пунктов — целая "гроздь" непростых вопросов, ответы на которые Вы должны знать наизусть, чтобы не упасть лицом в грязь при обсуждении Вашего бизнес-плана с будущими партнерами

Методы:

анализа сектора промышленности

- структура данного сектора имеет большое влияние на успех бизнеса;

анализа нужд потребителей

- Ваш бизнес должен удовлетворять ожиданиям потребителей, таких, как розничные или оптовые продавцы, и/или конечные пользователи, являющиеся собственниками магазинов или переработчиками Вашей продукции.

Анализа конкурентов

- рыночная экономика — это конкуренция. Чтобы выжить и иметь успех, Вам необходимо знать, кто является Вашими конкурентами, как они ведут бизнес, по возможности — ключевые факторы их успеха.

Анализа ССВУ

• с учетом всех аспектов, описанных ранее, может быть проведен анализ ССВУ. Это анализ Сильных и Слабых сторон, Возможностей и Угроз бизнеса, основанный на исследовании действительного и потенциального рынков. Данный анализ служит средством выявления сравнительных преимуществ Вашего бизнеса.

Произвести анализ ССВУ (сильных и слабых сторон фирмы) см. приложение Невозможно составить контрольный список вопросов для проведения анализа ССВУ, поскольку содержание такого анализа весьма специфично (основные положения нигде не изложены). Для облегчения задачи мы предоставляем лишь описание концепции анализа ССВУ и приводим некоторые примеры:

Критерий	Возможность	Угроза
Сильные стороны	Позволят ли данные сильные стороны получить прибыль благодаря данной возможности?	Позволят ли данные сильные стороны избежать этой угрозы?
Слабые стороны	Препятствуют ли данные слабые стороны использованию этой	Препятствуют ли данные слабые стороны избежанию этой угрозы?
Сильные стороны	(примеры)	Слабые стороны
Система распределения Собственная продукция компании Собственная технология компании Собственные финансовые средства компании Организация управления компанией Имидж компании Взаимоотношения компании со сторонними организациями		
Возможности	(примеры)	Угрозы
Общество Интернационализация Тенденции развития рынка Конкуренция Распределение Потребители Технология Снабжение		

Контрольный список вопросов для анализа рынка

Анализ сектора промышленности

- Каков общий объем продаж по данному сектору?
- Каков общий объем продаж продукции, рассматриваемой в бизнес-плане?
- Какую часть продукции необходимо продавать на региональном, национальном и международном рынках?
- Каковы тенденции (прогнозы) продаж продукции на внутреннем и международном рынках?
- Какова обычная величина валовой прибыли?
- Каковы сегменты рынка (географические, промышленные, оптовые продавцы и т.д.) в секторе промышленности, который представляет данный бизнес?
- Опишите все соответствующие сегменты рынка и тенденции их роста.

Вопросы к «коммерческим директорам»:

- Какие основные характеристики покупателей на рынке, куда поступает в продажу товар или услуга?

- Какие группы покупателей по уровню доходов, демографическому признаку, поведенческим принципам и т.д. следует выделить, т.е. каковы основные сегменты данного рынка?

- Намерена ли компания постараться потеснить конкурентов, предлагая аналогичные товары, или попытается найти свою собственную нишу?

- Какова используемая методика расчета цены на товар?

Предусмотрены ли системы скидок и льгот для покупателей?

Вопросы к «Генеральным Директорам»:

- Чем обоснован выбор деятельности фирмы?

- Какова мотивация топ-менеджеров ?

Использованные материалы:

Горемыкин В. А.

Богомолов А. Ю. «Бизнес- планирование»

Практическая работа № 6

Тема: Сырье и комплектующие материалы, потребности и стратегия поставок

Цель: получение навыков и умений в описании необходимого сырья и комплектующих, стратегии поставок

Составляем план на месяц по расходу основных материалов и комплектующих.

Для этого используем составленную нами производственную программу, в которой имеется план производства продукции по ассортименту и номенклатуре.

Заполняем таблицу:

Наименование сырья и комплектующих	Кол-во за мес. Согласно технологической карте в нат. выражении	Кол-во за мес. в стоимостном выражении	Кол-во за год. Согласно технологической карте в нат. выражении	Кол-во за год в стоим.выраж.

Практическая работа № 7

Тема: Анализ местоположения и окружающей среды

расположения предприятия.

Цель практической работы: обосновать местоположение фирмы и дать описание всех факторов месторасположения бизнеса.

Пример:

Предприятие ОАО « » расположено в (страна, регион). _____ граничит: . Ближайшая жилая застройка расположена на расстоянии _____ от границы предприятия. _м.

ООО « » является управляющей ИЛИ ДОЧЕРНЕЙ компанией, получающей доход за счет оказания услуг по управлению.

Факторы место расположения бизнеса:

1. Заготовительно- ориентировочные(структура, цены покупки или аренды)
2. Факторы ,ориентированные на изготовление(почвы, климат)
3. Факторы, ориентированные на сбыт: структура населения и соответствующая ей структура потребления, покупательная способность , конкуренция в данной местности)
4. Факторы, устанавливаемые государством и местными органами власти.
5. Правовые и политические факторы.

Практическая работа №8

Тема: Организация и управление предприятием.

Организационная структура административно - управленческого персонала: формировать навыки и умения в построении организационной структуры административно - управленческого персонала применительно к выбранной Вами фирме.

Теоретическая часть:

1. Под структурой управления предприятием понимается состав и соподчиненность его управленческих звеньев, выполняющих определенные функции управления производством.

2. На структуру управления влияет значительное число факторов, к важнейшим из которых относятся: отраслевая принадлежность предприятия, масштаб и номенклатура производства, особенности применяемых технологических процессов, уровень специализации, кооперирования и комбинирования предприятия. От степени рациональности структуры управления в значительной степени зависит уровень технико-экономических показателей производства.

Правильно построенная структура управления предприятием создает предпосылки высокой оперативности управления, согласованной работы всех структурных его подразделений.

3. Существуют следующие типы структуры управления: линейная (иерархическая), функциональная, дивизиональная, адаптивная.

4. Однако ни одна из перечисленных структур управления в чистом виде не применяется, за исключением линейной, и то лишь на малом предприятии.

На подавляющем большинстве предприятий используется смешанный тип управления. В одних случаях — это простое сочетание перечисленных четырех форм, когда в нижнем звене — на уровне бригады — применяется линейная, в среднем — на уровне цеха — функциональная, а на уровне предприятия линейно-функциональная и частично матричная форма. Чаще, однако, встречается синтез различных форм, когда они действуют солидарно на всех уровнях хозяйственной иерархии.

Вопросы для помощи в написании работы:

1. Что понимается под организационной структурой управления предприятием?

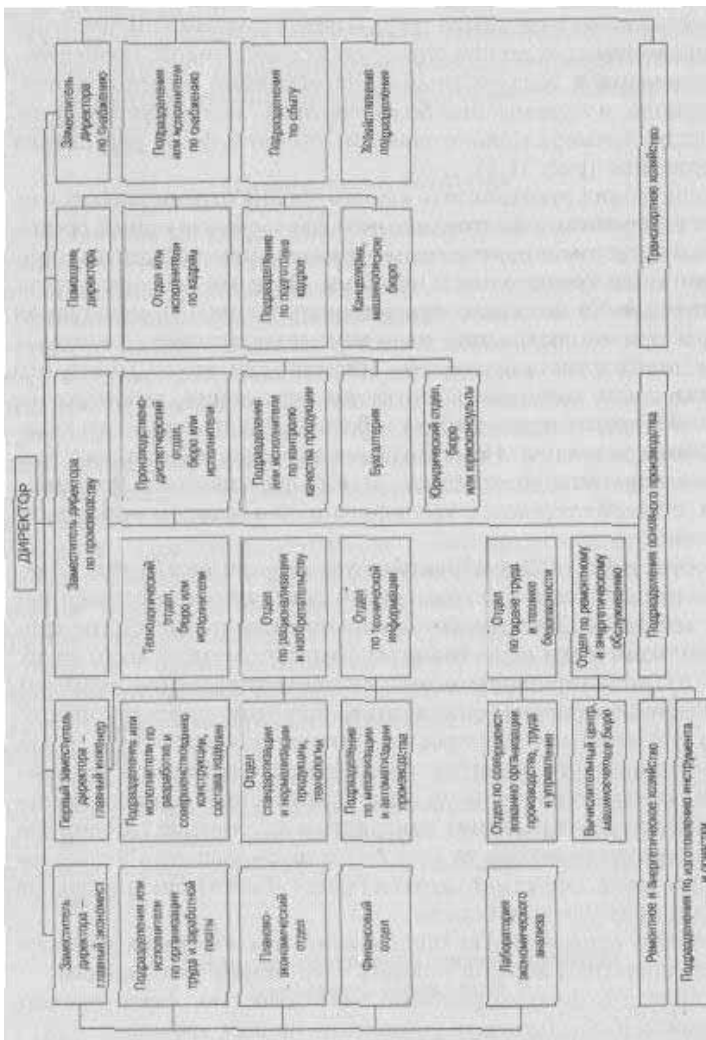
2. Назовите основные типы организационных структур управления. В чем состоят преимущества и недостатки каждого из перечисленных типов управления структур?

3. Какие факторы влияют на выбор той или иной управленческой структуры?

4. Что может служить показателем эффективности применения управленческих структур?

Задание: изобразить схематически схему структуры аппарата управления предприятием в соответствии с выбранным принципом ее построения и собственными данными.

Смотри пример построения



Практическая работа №9:

Тема: Организационная структура административно- управленческого персонала предприятия .

Цель: Выработка умений по составлению организационной структуры административно-управленческого персонала предприятия

Задачи: Заполнить недостающие ячейки таблицы:

- 1) производственная структура (подчинение менеджера по производству)
- 2) финансовая структура (подчинение главному бухгалтеру)
- 3) Коммерческая структура (подчинение менеджеру по маркетингу)

1 вариант (среднее предприятие)

Генеральный директор		
Менеджер по производству	Главный бухгалтер	Менеджер по маркетингу

2 вариант (крупное предприятие)

Президент компании			
Генеральный директор			
Заместитель директора по кадрам и режиму	Финансовый директор	Заместитель директора по производству	Технический директор

Самостоятельная работа:

Разработка «Бизнес - плана как основы внутрифирменного планирования предприятия».
Оформление «Бизнес-плана».

«Финансовый план» Отраслевые риски

Теоретическая часть работы:

Основные экономические показатели деятельности: СЕБЕСТОИМОСТЬ, ЦЕНА, ПРИБЫЛЬ

Существует магический круг зависимости цены, затрат, объема производства. Не существует формулы для нахождения правильных соотношений в этом круге, однако очень важно понять и количественно определить влияние этих показателей друг на друга. Поскольку рыночный процесс производства и реализации продукции протекает в условиях неопределенности, то соотношения этих тех величин могут быть неоднозначны. Неопределенность рыночной конъюнктуры проявляется в неопределенности реакции на изменение соответствующих составляющих магического круга.

Надо иметь в виду, что в зарубежной литературе одни и те же слова иногда имеют разный смысл. У нас обычно не различают понятия затраты, расходы, издержки. За рубежом под затратами понимают все ресурсы (земля, труд, капитал), потребленные в ходе хозяйственной деятельности; под расходами понимают потребляемые ресурсы, напрямую несвязанные с производством продукции (маркетинговые услуги, научные исследования).

Себестоимость отражает затраты и расходы, связанные с производством продукции. Себестоимость продукции может рассматриваться в вертикальном и в горизонтальном разрезах. В горизонтальном разрезе затраты включаются по экономическому содержанию. Под вертикальным понимается калькуляционный разрез.

Калькуляция — это представленный в табличной форме расчет издержек производства в денежном выражении, а также издержек сбыта на предприятии по каждой единице конкретного продукции, либо партии продукции. В калькуляции все элементы включаются согласно их назначению. Все расходы делятся на прямые и косвенные.

Прямые расходы (затраты) можно рассчитать на единицу продукции, не зная программы выпуска продукции. Косвенные затраты известны в общей сумме в расчете на год (месяц) или на общий срок работы. Одни косвенные затраты связаны каким-то образом с производством продукции, другие никакого прямого отношения к продукции не имеют. Такие расходы называются накладными расходами.

Для определения общей суммы косвенных затрат составляются сметы цеховых, общезаводских, коммерческих расходов по видам затрат и годовым суммам. Косвенные расходы разносятся на себестоимость конкретного изделия пропорционально чему-то.

СОСТАВ КАЛЬКУЛЯЦИИ

В каждой отрасли существует свой перечень статей калькуляции. Перечень статей калькуляции, их состав и методы распределения по видам продукции, работ, услуг определяются отраслевыми методическими рекомендациями по вопросам планирования учета и калькулирования себестоимости продукции (работ, услуг) с учетом характера и структуры производства.

Рассмотрим калькуляционные статьи затрат, широко применяемые на заводах машиностроения.

- 1) Сырье и материалы за вычетом возвратных отходов;
- 2) Покупные изделия, полуфабрикаты и услуги кооперированных предприятий;
- 3) Заработная плата основная производственных рабочих;
- 4) Заработная плата дополнительная производственных рабочих;
- 5) Отчисления на социальное страхование с заработной платы основной и дополнительной производственных рабочих;
- 6) Расходы на подготовку и освоение производства;
- 7) Расходы на содержание и эксплуатацию оборудования;
- 8) Цеховые расходы;
- 9) Общезаводские расходы;
- 10) Потери от брака;
- 11) Внепроизводственные расходы.

Первые восемь статей затрат образуют цеховую себестоимость. Цеховая себестоимость плюс общезаводские расходы и потери от брака составляют производственную себестоимость. Наконец, все 11 статей представляют собой полную себестоимость продукции.

К цеховым расходам относят:

1. Расходы на рационализацию и изобретательство, связанные с текущим совершенствованием технологий производства;
2. Расходы на ремонт зданий, сооружений и т.д.;
3. Расходы на создание нормальных условий труда и техники безопасности;
4. Платежи за предельно допустимые выбросы в атмосферу, воду и т. д.;
5. Содержание аппарата управления цеха;
6. Оплата услуг аудиторских и конституционных фирм;
7. Представительские расходы — оплаты проживания, питания и т.д. приезжающих чиновников;
8. Контрактные командировки;
9. Затраты на заседание правления АО или ревизионных комиссий правления;
10. Оплата учебных отпусков студентов-заочников.

Часть расходов, связанная с производством продукции, осуществляется из прибыли предприятия:

- расходы, связанные с выпуском акций;
- оплата процентов за долгосрочные кредиты коммерческих банков в части превышения процентной ставки над процентной ставкой ЦБ;
- взносы на создание объединений, совместных предприятий;
- выплаты вознаграждений в конце года;
- дополнительные льготные выплаты пенсий.

Калькуляции бывают нормативные, плановые и фактические. Плановые предусматривают изменения в технике, организации, управлении производством. Нормативная калькуляция: приезжают сотрудники, смотрят, сопоставляют, решают. Фактическая калькуляция — то, что получается вместе с простоями.

Причины отклонения нормативных и плановых величин:

- изменение внешних условий (поставщик сырья изменил его стоимость, забастовки на железных дорогах и т. д.);
- внутренние изменения на предприятии (аварийный ремонт).

Большое влияние на величину затрат оказывает объем производства. Все затраты делятся на условно-постоянные и условно-пропорциональные (переменные). Условно-постоянные не зависят от объема производства, условно-переменные же наоборот.

Наименование показателя 2013

Выручка, тыс. руб.

Полная себестоимость

Чистая прибыль, руб.

Рентабельность, %

V. РИСКИ

Отраслевые риски.

Пример:

В Москве и регионах конкуренция очень острая, и мы вынуждены бороться за каждого покупателя. Следствием этого является высокая степень качества продукции, информационная поддержка для потребителей, и постоянно ведется работа по расширению ассортимента.

Изменение цен на сырье может негативно повлиять на снижение покупательской способности населения. В условиях инфляции в большей степени прогнозируется рост цен на продукцию, что также сказывается на снижении покупательской способности населения. Незначительный рост цен на продукцию не окажет заметного влияния на покупательскую способность. **Существенное влияние на деятельность может оказать высокий рост цен на продукцию.** Однако данное изменение будет носить не рыночный характер, а макроэкономический, т.к. компания работает в условиях рынка. В настоящее время вероятность такого риска очень незначительна в связи со сложившейся экономической ситуацией в стране.

Страновые и региональные риски.

Москва - это наиболее благополучный в экономическом отношении регион России, клиентская база чрезвычайно широка и наиболее привлекательна для любой торговой сети. Однако, на сегодняшний день, несмотря на то, что рынок еще находится в незрелой стадии и его концентрация по мировым меркам ничтожна, большинство наиболее выгодных объектов уже

распродано и для дальнейшего роста необходимо применять другую стратегию, а именно стратегию строительства новых торговых объектов.

В целом, отрицательное влияние, вызванное изменением ситуации в регионе (изменение законодательства, изменение платежеспособного спроса), на деятельность компании в среднесрочной перспективе маловероятно и прогнозируемо.

Риски, связанные с возможными военными конфликтами, введением чрезвычайного положения и забастовками в стране и регионах, в которых зарегистрирована компания в качестве налогоплательщика и осуществляет основную деятельность, оцениваются как минимальные.

Риски, связанные с географическими особенностями страны и регионов, в которых компания зарегистрирована в качестве налогоплательщика и/или осуществляет основную деятельность, в том числе повышенная опасность стихийных бедствий, возможное прекращение транспортного сообщения в связи с удаленностью и/или труднодоступностью и т.п. – минимальны. Москва и ближайшее Подмосковье являются центрами транспортного сообщения России. **Отсутствие рисков, связанных с прекращением транспортного сообщения в связи с удаленностью или труднодоступностью, является одним из важных критериев выбора регионов, в которых компания расширяет, или намерена расширить свою деятельность.**

Финансовые риски.

Компания ведет сбалансированную финансово-хозяйственную деятельность. Учитывая высокий уровень финансового менеджмента, финансовые риски сведены к минимуму. Наиболее серьезным риском может быть только резкое изменение курса валют, однако колебания валютного курса не оказывают существенного влияния, т. к. основная доля закупки сырья происходит на отечественном рынке.

Менее существенным фактором риска в настоящий момент является макроэкономическая среда. Рост инфляции может привести к возможному падению прибыли компании, однако показатели финансово-хозяйственной деятельности останутся на том же уровне, так как основным активом торговой компании являются сырьевые запасы. Также рост инфляции приводит к удорожанию заемных средств и соответственно влияет на оборотный капитал торговой компании. На сегодняшний момент состояние экономики России и государственных финансов не вызывает серьезных опасений. Доказательством этого является существенный инвестиционный рост, в том числе со стороны иностранных компаний. При росте инфляции компания планирует уделить особое внимание управлению товарными запасами, а также контролю над производственными затратами.

Правовые риски.

Возможными факторами риска в настоящий момент являются изменения в налоговом законодательстве и политической ситуации в стране. Мы оцениваем риски изменения налогового законодательства как достаточно прогнозируемые и минимальные в виду стабильности налогового законодательства Российской Федерации с тенденцией к снижению налогового бремени на хозяйствующие субъекты.

ПЛАН ДОХОДОВ И РАСХОДОВ на период кредитования.

		4 кварт 2 009 год	2 010 год	2 011 год	2 012 год	2 013 год	2 014 год	2 015 год
1	Объем продаж (выручка-брутто)							428137 5
	В т.ч. НДС							
3	В т.ч. акциз							0
	Чистый объем продаж (1-2-3) (выручка-нетто)							382265 7

	Расходы на оплату труда и начисления							527 105
	Административные расходы							115 524
7	Себестоимость продукции							4 526 509
	Прочие расходы, связанные с производством и реализацией							79 867
9	Операционные затраты (5+6+7+8+9)							5 249 005
	Прибыль от реализации (4-10-17)							1 046 527
11	Операционные доходы/расходы							0
	Внереализационные доходы/расходы							-110 908
13	Прибыль/убыток до уплаты налогов (11+12+13)							935 619
	Налог на прибыль (включая отложенные налоговые активы и обязательства)							224 549
15	Чистая прибыль (14-15)							711 071
	Амортизация							41 580
17	Изменение [увеличение (-) или уменьшение (+)] дебиторской задолженности по сравнению с предшествующим периодом							2 032
	Изменение [увеличение (-) или уменьшение (+)] запасов по сравнению с предшествующим периодом	- 74337		- 10383	- 10387	- 10391	- 10391	-10391
19	Изменение [увеличение (+) или уменьшение (-)] кредиторской задолженности по сравнению с предшествующим периодом							

	Операционный денежный поток (16+17+18+19+20)							
21	Инвестиции							
	Инвестиционный денежный поток							
23	Выплаты дивидендов							
	Погашение/ привлечение кредитов							
25	в т.ч. в сторонних банках							
	в т.ч. кредит в Сбербанке России							
	в т.ч. процентные и иные платежи по кредиту Сбербанка России							
	Привлечение/ погашение займов (в т.ч. вексельных и облигационных)							
26	Увеличение/ уменьшение уставного капитала							
	Финансовый денежный поток (24+25+26+27)							
28	Чистый денежный поток (21+23+28)							
	Остаток денежных средств на начало периода							
30	Остаток денежных средств на конец периода(29+30)							

Задание : заполнить таблицу, руководствуясь данными выбранной Вами фирмы. Рассчитать полную себестоимость продукции по статьям и в целом. Сделать предварительные расчеты по статьям (пример:ФОТ)

Выручка без НДС		
переменная себестоимость		0
сырьевая		
прочие материалы		
товары		
заработная плата ОПП		
налоги на зпл ОПП		
Постоянные		
Общепроизводственные расходы		
заработная плата прочего производственного персонала		
налоги на ЗПЛ прочего производственного персонала		
амортизация		

<i>содержание оборудования</i>			
	запчасти		
	услуги сторонних организаций		
затраты на СЭС и ветеринарию			
прочие материальные затраты			
<i>коммунальные расходы</i>			
	электроэнергия		
	газ		
	экология, в том числе утилизация		
	вода и водоотведение		
Общехозяйственные расходы			
заработная плата менеджмента+пособия и прочие начисления			
налоги на ЗПЛ менеджмента			
<i>связь</i>			
	абонентская плата		
	межгород, мобильная связь		
	интернет		
	почтовые услуги		
информационное обслуживание			
обслуживание оргтехники			
сертификация			
аренда земли			
аудит			
материальные расходы (в т.ч. Канцтовары)			
обучение и подготовка персонала			
оценка имущества			
консультационные услуги			
услуги банков (91 счет)			
прочие общехозяйственные			
Коммерческие расходы			
маркетинговые расходы			
представительские			
транспортные расходы			
бонусы и скидки			
реклама			
заработная плата коммерческого отдела			
налоги на ЗПЛ коммерческого отдела			
прочие коммерческие			
Потери			
потери от возвратов			
инвентаризации,			
ОПРЕДЕЛЕННАЯ Прибыль			

Отраслевые риски.

Изменение цен на сырье. Инфляция.

Страновые и региональные риски.

Москва - это наиболее благополучный в экономическом отношении регион России, клиентская база чрезвычайно широка и наиболее привлекательна для любой торговой сети. стратегию, а именно стратегию строительства новых торговых объектов.

В целом, отрицательное влияние, вызванное изменением ситуации в регионе (изменение законодательства, изменение платежеспособного спроса), на деятельность компании в среднесрочной перспективе маловероятно и прогнозируемо.

Риски, связанные с возможными военными конфликтами, введением чрезвычайного положения и

забастовками в стране и регионах, в которых зарегистрирована компания в качестве налогоплательщика и осуществляет основную деятельность, оцениваются как минимальные.

Риски, связанные с географическими особенностями страны и регионов, в которых компания зарегистрирована в качестве налогоплательщика и/или осуществляет основную деятельность, в том числе повышенная опасность стихийных бедствий, возможное прекращение транспортного сообщения в связи с удаленностью и/или труднодоступностью и т.п. – минимальны. Москва и ближайшее Подмосковье являются центрами транспортного сообщения России. Отсутствие рисков, связанных с прекращением транспортного сообщения в связи с удаленностью или труднодоступностью, является одним из важных критериев выбора регионов, в которых компания расширяет, или намерена расширять свою деятельность.

Финансовые риски.

Компания ведет сбалансированную финансово-хозяйственную деятельность. Учитывая высокий уровень финансового менеджмента, финансовые риски сведены к минимуму. Наиболее серьезным риском может быть только резкое изменение курса валют, однако колебания валютного курса не оказывают существенного влияния, т. к. основная доля закупки сырья происходит на отечественном рынке.

Менее существенным фактором риска в настоящий момент является макроэкономическая среда. Рост инфляции может привести к возможному падению прибыли компании, однако показатели финансово-хозяйственной деятельности останутся на том же уровне, так как основным активом торговой компании являются сырьевые запасы. Также рост инфляции приводит к удорожанию заемных средств и соответственно влияет на оборотный капитал торговой компании. На сегодняшний момент состояние экономики России и государственных финансов не вызывает серьезных опасений. Доказательством этого является существенный инвестиционный рост, в том числе со стороны иностранных компаний. При росте инфляции компания планирует уделить особое внимание управлению товарными запасами, а также контролю над производственными затратами.

Правовые риски.

Возможными факторами риска в настоящий момент являются изменения в налоговом законодательстве и политической ситуации в стране. Мы оцениваем риски изменения налогового законодательства как достаточно прогнозируемые и минимальные в виду стабильности налогового законодательства Российской Федерации с тенденцией к снижению налогового бремени на хозяйствующие субъекты.

Отраслевые риски.

Изменение цен на сырье. Инфляция.

Страновые и региональные риски.

Москва - это наиболее благополучный в экономическом отношении регион России, клиентская база чрезвычайно широка и наиболее привлекательна для любой торговой сети. Стратегию, а именно стратегию строительства новых торговых объектов.

В целом, отрицательное влияние, вызванное изменением ситуации в регионе (изменение законодательства, изменение платежеспособного спроса), на деятельность компании в среднесрочной перспективе маловероятно и прогнозируемо.

Риски, связанные с возможными военными конфликтами, введением чрезвычайного положения и забастовками в стране и регионах, в которых зарегистрирована компания в качестве налогоплательщика и осуществляет основную деятельность, оцениваются как минимальные.

Риски, связанные с географическими особенностями страны и регионов, в которых компания зарегистрирована в качестве налогоплательщика и/или осуществляет основную деятельность, в том числе повышенная опасность стихийных бедствий, возможное прекращение транспортного сообщения в связи с удаленностью и/или труднодоступностью и т.п. – минимальны. Москва и ближайшее Подмосковье являются центрами транспортного сообщения России. Отсутствие рисков, связанных с прекращением транспортного сообщения в связи с удаленностью или труднодоступностью, является одним из важных критериев выбора регионов, в которых компания расширяет, или намерена расширять свою деятельность.

6 Оперативные мероприятия (сбор, обработка и оценка информации о рынке, рыночной среде)

7 Сырье и комплектующие материалы, потребности и стратегия поставок

Разработка бизнес-плана проводится с использованием кейс- технологий.

Группа делится на несколько подгрупп (по 3-4 человека в каждой). Преподавателем ставится цель исследования и группой студентов выбирается объект исследования (предприятие).

Студенты изучают подготовленные преподавателем кейсы и поэтапно, шаг за шагом, выполняя практические работы, приходят к результату – бизнес- проекту.

Самостоятельное изучение Раздела 2

Раздел. Материально - техническая база организации

Тема 2.1. Основной капитал и его роль в производстве

Основной капитал и его роль в производстве. Понятие, состав и структура основных фондов. Оценка и износ основных фондов. Амортизация основных фондов. Оценка наличия, состояния и движения основных фондов.

1. В чем сущность основных фондов? Каковы закономерности и показатели их воспроизводства?
2. Как характеризуется состав и структура основных фондов?
3. В чем состоит назначение классификации основных фондов?
4. Какие существуют виды оценок основных фондов?
5. Каковы методы переоценки основных фондов?
6. Какие существуют виды износа средств труда? Каково значение их учета в системе амортизации?
7. Какие существуют методы начисления амортизации? Каков порядок расчета амортизационных отчислений равномерным методом? Какие методы ускоренной амортизации применяются в России?
8. Каков порядок использования амортизационного фонда?
9. Какие существуют показатели использования основных фондов?
10. Каковы резервы повышения эффективности использования основных фондов?
11. Какие существуют показатели эффективности использования основных фондов, каковы пути их повышения?
12. Что такое Воспроизводство основных фондов?
13. Дать понятие о нематериальных активах

Самостоятельная работа:

Выполнение домашних заданий по разделу, работа с конспектом и литературой.

На основе СМИ подготовить сообщения о влиянии конкуренции на ускорение обновления основных фондов.

Тема 2.2. Оборотный капитал

1. Дайте определение понятий «оборотные средства», «оборотные производственные фонды», «фонды обращения».
 2. Какие существуют группировки элементов оборотных средств?
 3. Чем объясняется необходимость нормирования оборотных средств на предприятии?
 4. Назовите основные принципы, методы и этапы планирования оборотных средств.
 5. В чем состоит специфика нормирования материалов? Незавершенного производства? Готовой продукции?
 6. Как рассчитываются показатели, характеризующие скорость оборота оборотных средств?
 7. Какие способы повышения эффективности использования оборотных средств имеют особое значение в современных условиях
1. Оборотные средства предприятия – совокупность оборотных производственных фондов и фондов обращения. К оборотным производственным фондам относятся: сырье, основные и вспомогательные материалы, незаконченная производством продукция, топливо и другие предметы труда, которые целиком потребляются в каждом производственном цикле и стоимость которых переносится на изготавливаемый продукт сразу полностью.
- К фондам обращения относятся: готовая продукция на складе, отгруженная продукция, денежные средства в расчетах.
2. По источникам формирования оборотные средства делятся на собственные (средства, постоянно находящиеся в распоряжении предприятия и формируемые за счет собственных ресурсов) и заемные (кредиты банка, кредиторская задолженность и прочие пассивы).

3. По охвату нормирования оборотные средства делятся на нормируемые (по которым устанавливаются нормативы запасов: оборотные производственные фонды и готовая продукция на складе) и ненормируемые. Нормирование оборотных средств представляет собой процесс разработки экономически обоснованных величин оборотных средств, необходимых для организации нормальной работы предприятия. Оно является необходимой предпосылкой эффективного использования оборотных средств. Обычно предприятием определяются нормативы оборотных средств по материалам, запасам, находящимся в процессе производства, и по запасам готовой продукции.

4. Повышение эффективности использования оборотных средств достигается за счет ускорения их оборачиваемости.

Самостоятельная работа:

Выполнение домашних заданий по разделу, работа с конспектом и литературой.

На основе СМИ подготовить сообщения о резервах экономии оборотных средств на предприятии.

Тема 2.3. Капитальные вложения и их эффективность

1. Дайте определение понятий «инвестиции», «капитальные вложения», «венчурный капитал».

2. Что представляют собой прямые инвестиции?

3. Что представляют собой портфельные инвестиции?

4. В чем состоят особенности аннуитета как формы инвестиций?

5. Каковы базовые принципы инвестиционной деятельности?

6. Какие приемы и методы проектного анализа Вы знаете?

7. В чем суть дисконтирования, применяемого в экономическом и финансовом анализе?

8. Что показывает и как исчисляется внутренняя норма доходности?

9. Прокомментируйте значение основных источников формирования капитальных вложений.

10. Как определяется эффективность портфельных инвестиций?

11. Что является главной целью формирования диверсифицированного инвестиционного портфеля?

12. Что такое лизинг? Привести примеры .

Практические занятия:

Практическая работа №10

Дисциплина: «Экономика организации»

Преподаватель: Еремина Л.В.

Тема: «Расчет стоимости основных средств организации и амортизационных отчислений»

Теоретическая часть:

1. По первоначальной стоимости

фонды принимаются на учет, определяется их амортизация и другие показатели.

2. Восстановительная стоимость — это затраты на воспроизводство основных фондов в современных условиях. Она устанавливается, как правило, во время переоценки основных фондов.

3. Остаточная стоимость представляет собой разность между первоначальной или восстановительной стоимостью основных фондов и суммой их износа.

4. Ликвидационная стоимость — стоимость реализации изношенных или выведенных из эксплуатации отдельных объектов основных фондов. Для определения физического износа основных фондов применяют два метода расчета. Первый основан на сопоставимости физических и нормативных сроков службы или объемов работ. Второй — на данных о техническом состоянии средств труда, устанавливаемых в процессе обследования. Коэффициент физического износа (И) по объему работ можно установить лишь по тем объектам, которые обладают определенной производительностью (машины, станки). Этот коэффициент можно определить по формуле

T_f — количество лет, фактически отработанных машиной;

P_f — среднее количество продукции, фактически выработанной за год;

T_n — годовая производственная мощность (или нормативная производительность,) оборудования;

P_n — нормативный срок службы

Физический износ по сроку службы можно применить ко всем видам основных фондов. Коэффициент физического износа по сроку службы определяется по формуле — фактический срок службы средств труда;

- — нормативный срок службы. Амортизация основных фондов. Под амортизацией понимается процесс перенесения стоимости основных фондов на создаваемую продукцию. Осуществляется этот процесс путем включения части стоимости основных фондов в себестоимость произведенной продукции (работы). После реализации продукции предприятие получает эту сумму средств, которую использует в дальнейшем для приобретения или строительства новых основных фондов. Порядок начисления и использования амортизационных отчислений в народном хозяйстве устанавливается правительством.

Различают сумму амортизации и норму амортизации. Сумма амортизационных отчислений за определенный период времени (год, квартал, месяц) представляет собой денежную величину износа основных фондов. Сумма амортизационных отчислений, накопленная к концу срока службы основных фондов, должна быть достаточной для полного их восстановления (приобретения или строительства).

Величина амортизационных отчислений определяется исходя из норм амортизации. Норма амортизации - это установленный размер амортизационных отчислений на полное восстановление за определенный период времени по конкретному виду основных фондов, выраженный в процентах к их балансовой стоимости.

Норма амортизации дифференцирована по отдельным видам и группам основных фондов. Для металлорежущего оборудования массой свыше 10т. применяется коэффициент 0,8, а массой свыше 100т. - коэффициент 0,6. По станкам металлорежущим с ручным управлением применяются коэффициенты: по станкам классов точности Н,П - 1,3; по прецизионным станкам класса точности А, В, С - 2,0; по станкам металлорежущим с ЧПУ, в том числе обрабатывающим центрам, автоматам и полуавтоматам без ЧПУ - 1,5. Основным показателем, предопределяющим норму амортизации, является срок службы основных фондов. Он зависит от срока физической долговечности основных фондов, от морального износа действующих основных фондов, от наличия в народном хозяйстве возможности обеспечить замену устаревшего оборудования.

Норма амортизации определяется по формуле:

$$N_a = (\Phi_p - \Phi_l) / (T_{сл} * \Phi_p)$$

где N_a - годовая норма амортизации, %; Φ_p - первоначальная (балансовая) стоимость основных фондов, руб.; Φ_l - ликвидационная стоимость основных фондов, руб.; $T_{сл}$ - нормативный срок службы основных фондов, лет.

Амортизируются не только средства труда (основные фонды), но и нематериальные активы. К ним относят: права пользования земельными участками, природными ресурсами, патенты, лицензии, ноу-хау, программные продукты, монопольные права и привилегии, торговые знаки, торговые марки и др. Амортизация по нематериальным активам исчисляется ежемесячно по нормам, установленным самим предприятием. Имущество предприятий, подлежащее амортизации объединяется в четыре категории:

- Здания, сооружения и их структурные компоненты.
- Легковой автотранспорт, легкий грузовой автотранспорт, конторское оборудование и мебель, компьютерная техника, информационные системы и системы обработки данных.
- Технологическое, энергетическое, транспортное и иное оборудование и материальные активы, не включенные в первую и вторую категории.
- Нематериальные активы.

Годовые нормы амортизации составляют: для первой категории - 5%, для второй категории - 25%, для третьей категории - 15%, а для четвертой категории амортизационные отчисления осуществляются равными долями в течении срока существования соответствующих нематериальных активов. Если невозможно определить срок использования нематериального актива, то срок амортизации устанавливается в 10 лет.

В целях создания экономических условий для активного обновления основных фондов и ускорения научно-технического прогресса признано целесообразным применение ускоренной амортизации активной части (машин, оборудования и транспортных средств), т.е. полное перенесение балансовой стоимости этих фондов на создаваемую продукцию в более короткие сроки, чем это предусмотрено в нормах амортизационных отчислений. Ускоренная амортизация может производиться в отношении основных фондов, используемых для увеличения выпуска

средств вычислительной техники, новых прогрессивных видов материалов, приборов и оборудования, расширение экспорта продукции.

В случае списания основных фондов до полного перенесения их балансовой стоимости на себестоимость выпускаемой продукции недоначисленные амортизационные отчисления возмещаются за счет прибыли, остающейся в распоряжении предприятия. Эти денежные средства используются в таком же порядке, как и амортизационные

Под амортизацией понимается часть постоянных издержек, которая складывается путем распределения единовременных затрат на приобретение основного капитала на несколько периодов его использования.

Рассмотрим два наиболее распространенных метода амортизации: а) линейная амортизация; б) амортизация по остаточной стоимости; в) амортизация по объему производства.

А). Линейная амортизация.

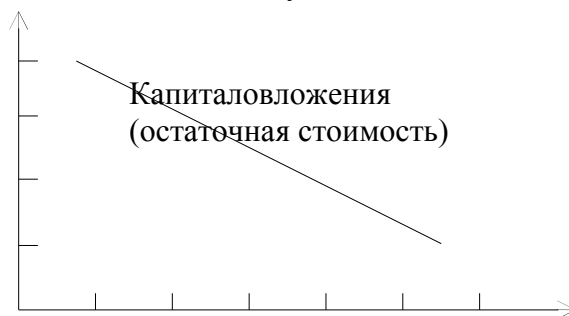
Для применения метода линейной амортизации необходимо знать первоначальную стоимость данного элемента основного капитала, а также определить срок службы и вероятную ликвидационную стоимость (стоимость его реализации после окончания срока службы). Первоначальная стоимость кроме покупной цены включает расходы по доставке и установке.

Под сроком службы понимается период, на протяжении которого предприятие планирует использовать данную часть капитала. Ликвидационная стоимость - это та цена, которую фирма рассчитывает получить вследствие реализации данной части капитала по истечении срока его службы. В соответствии с этим ежегодная величина амортизации капитала составляет одинаковую сумму, рассчитываемую по формуле

$$\text{Ежегодная амортизация} = \frac{\text{Первоначальная стоимость} - \text{Ликвидационная стоимость}}{\text{Срок службы (количество лет)}}$$

Пример. Машина куплена за 450000 грн. Расходы по доставке и установке составляют 150000 грн. Первоначальная ее стоимость, таким образом, будет 600000 грн. Срок службы принимается равным пяти годам, а ликвидационная стоимость - 100000 грн. На рис. 4.13 показано ежегодное изменение капиталовложений в машину.

Тыс. грн.



Годы

Рис. 4.13. Линейная амортизация.

Б). Амортизация по остаточной стоимости.

Ряд экономистов утверждает, что стоимость основного капитала особенно сильно падает в первые годы его использования. Это легко показать на примере темпов амортизации, описываемых путем ежегодной амортизации определенного процента остаточной стоимости капитала (которая фиксируется в бухгалтерских документах).

Пример. Первоначальная стоимость купленной машины с учетом расходов по доставке и установке составляет 600000 грн. Предположим, что ежегодные амортизационные списания составляют 30% от ее остаточной стоимости.

Таблица 4.11.

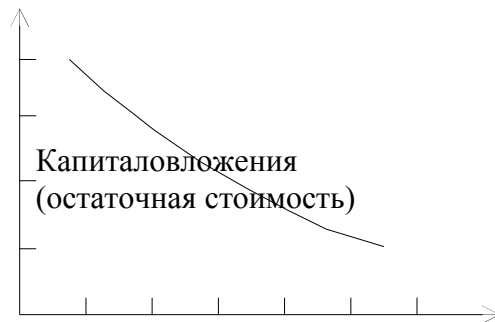
Амортизация по остаточной стоимости.

Годы	Остаточная стоимость (на начало периода), грн.	Амортизация 30% , грн.	Остаточная стоимость (на конец периода), грн.
------	--	------------------------	---

1	600000	180000	420000
2	420000	126000	294000
3	294000	88200	205000
4	205000	61740	144060
5	144060	43218	100842

Как видим, крупные суммы амортизации в первые годы с течением времени становятся все меньше и меньше. Поскольку здесь явно просматривается тенденция к уменьшению величин амортизации, то метод амортизации по остаточной стоимости называют также дигрессивным методом. Следует заметить, что капитал никогда не амортизируется полностью (до 0 грн.), что отражено на рис. 4.14.

Тыс. грн.



Годы

Рис. 4.14. Амортизация по остаточной стоимости.

В). Амортизация по объему производства.

Ранее указывалось, что амортизация основного капитала рассматривается в качестве постоянных издержек. Если капитал представить в виде запаса товара (на примере угольной шахты, нефтяной скважины, гравийного карьера), то амортизация (использование) его будет относиться к переменным издержкам. Предположим, что за 2000000 грн. приобретен гравийный карьер, который по оценкам специалистов содержит 1000000 м³ гравия. В этом случае величина амортизации составит: 2000000 : 1000000 = 2,00 грн. на каждый добытый 1м³ гравия.

Подобным образом будут амортизироваться и другие элементы основного капитала, если единственной причиной падения их стоимости будет их использование (т.е. физический износ).

По первоначальной стоимости фонды принимаются на учет, определяется их амортизация и другие показатели.

2. *Восстановительная стоимость* — это затраты на воспроизводство основных фондов в современных условиях. Она устанавливается, как правило, во время переоценки основных фондов.

3. *Остаточная стоимость* представляет собой разность между первоначальной или восстановительной стоимостью основных фондов и суммой их износа.

4. *Ликвидационная стоимость* — стоимость реализации изношенных или выведенных из эксплуатации отдельных объектов основных фондов. Для определения физического износа основных фондов применяют два метода расчета. Первый основан на сопоставимости физических и нормативных сроков службы или объемов работ. Второй — на данных о техническом состоянии средств труда, устанавливаемых в процессе обследования.

Коэффициент физического износа (И) по объему работ можно установить лишь по тем объектам, которые обладают определенной производительностью (машины, станки). Этот коэффициент можно определить по формуле

$$И = (T_{ф} \times П_{ф}) / (T_{н} \times П_{н}),$$

T_ф — количество лет, фактически отработанных машиной;

П_ф — среднее количество продукции, фактически выработанной за год;

T_н — годовая производственная мощность (или нормативная производительность) оборудования;

П_н — нормативный срок службы

Физический износ по сроку службы можно применить ко всем видам основных фондов.

Коэффициент физического износа по сроку

службы определяется по формуле — фактический срок службы средств труда;

- — нормативный срок службы. **Амортизация основных фондов**

Под амортизацией понимается процесс перенесения стоимости основных фондов на создаваемую продукцию. Осуществляется этот процесс путем включения части стоимости основных фондов в себестоимость произведенной продукции (работы). После реализации продукции предприятие получает эту сумму средств, которую использует в дальнейшем для приобретения или строительства новых основных фондов. Порядок начисления и использования амортизационных отчислений в народном хозяйстве устанавливается правительством.

Различают сумму амортизации и норму амортизации. Сумма амортизационных отчислений за определенный период времени (год, квартал, месяц) представляет собой денежную величину износа основных фондов. Сумма амортизационных отчислений, накопленная к концу срока службы основных фондов, должна быть достаточной для полного их восстановления (приобретения или строительства).

Величина амортизационных отчислений определяется исходя из норм амортизации. Норма амортизации - это установленный размер амортизационных отчислений на полное восстановление за определенный период времени по конкретному виду основных фондов, выраженный в процентах к их балансовой стоимости.

Норма амортизации дифференцирована по отдельным видам и группам основных фондов. Для металлорежущего оборудования массой свыше 10т. применяется коэффициент 0,8, а массой свыше 100т. - коэффициент 0,6. По станкам металлорежущим с ручным управлением применяются коэффициенты: по станкам классов точности Н,П - 1,3; по прецизионным станкам класса точности А, В, С - 2,0; по станкам металлорежущим с ЧПУ, в том числе обрабатывающим центрам, автоматам и полуавтоматам без ЧПУ - 1,5. Основным показателем, предопределяющим норму амортизации, является срок службы основных фондов. Он зависит от срока физической долговечности основных фондов, от морального износа действующих основных фондов, от наличия в народном хозяйстве возможности обеспечить замену устаревшего оборудования.

Норма амортизации определяется по формуле:

$$N_a = (\Phi_n - \Phi_l) / (T_{сл} * \Phi_n)$$

где N_a - годовая норма амортизации, %; Φ_n - первоначальная (балансовая) стоимость основных фондов, руб.; Φ_l - ликвидационная стоимость основных фондов, руб.; $T_{сл}$ - нормативный срок службы основных фондов, лет.

Амортизируются не только средства труда (основные фонды), но и нематериальные активы. К ним относят: права пользования земельными участками, природными ресурсами, патенты, лицензии, ноу-хау, программные продукты, монопольные права и привилегии, торговые знаки, торговые марки и др. Амортизация по нематериальным активам исчисляется ежемесячно по нормам, установленным самим предприятием. Имущество предприятий, подлежащее амортизации объединяется в четыре категории:

- Здания, сооружения и их структурные компоненты.
- Легковой автотранспорт, легкий грузовой автотранспорт, конторское оборудование и мебель, компьютерная техника, информационные системы и системы обработки данных.
- Технологическое, энергетическое, транспортное и иное оборудование и материальные активы, не включенные в первую и вторую категории.
- Нематериальные активы.

Годовые нормы амортизации составляют: для первой категории - 5%, для второй категории - 25%, для третьей категории - 15%, а для четвертой категории амортизационные отчисления осуществляются равными долями в течении срока существования соответствующих нематериальных активов. Если невозможно определить срок использования нематериального актива, то срок амортизации устанавливается в 10 лет.

В целях создания экономических условий для активного обновления основных фондов и ускорения научно-технического прогресса признано целесообразным применение ускоренной амортизации активной части (машин, оборудования и транспортных средств), т.е. полное перенесение балансовой стоимости этих фондов на создаваемую продукцию в более короткие сроки, чем это предусмотрено в нормах амортизационных отчислений. Ускоренная амортизация может производиться в отношении основных фондов, используемых для увеличения выпуска средств вычислительной техники, новых прогрессивных видов материалов, приборов и оборудования, расширение экспорта продукции.

В случае списания основных фондов до полного перенесения их балансовой стоимости на себестоимость выпускаемой продукции недоначисленные амортизационные отчисления возмещаются за счет прибыли, остающейся в распоряжении предприятия

Практическая работа №11

Тема: Расчет показателей использования основного капитала

Цель: приобретение навыков и умений по расчету показателей использования основного капитала

Задачи:

- 1) изучить теоретический материал;
- 2) решить задачи, используя индивидуальные значения для каждого студента

Задача 1

Основные производственные фонды предприятия на начало 2013 г. составляли 2825 тыс. руб. Ввод и выбытие основных фондов в течение года отражены в таблице.

На 1-ое число месяца	Основные фонды, тыс. руб.	
	ввод	выбытие
февраль	40,0	6
май	50,0	4
август	70,0	8
ноябрь	10,0	5

Определите среднегодовую и выходящую стоимость основных производственных фондов, а также коэффициенты выбытия и обновления основных фондов.

Решение

1. Среднегодовая стоимость основных фондов

$$= 2825 + ((4011)/12 + (508)/12 + (705)/12 + (102)/12) - ((611)/12 + (48)/12 + (815)/12 + (512)/12) = 2913,51 \text{ тыс. руб.}$$

2. Выходящая стоимость основных фондов:

$$\Phi_{\text{вых(к)}} = 2825 + (40 + 50 + 70 + 10) - (6 + 4 + 8 + 5) = 2972,0 \text{ тыс. руб.}$$

2. Коэффициенты обновления и выбытия ОПФ:

$$K_{\text{обн}} = \Phi_{\text{вв}} / \Phi_{\text{к}} = (170,0 / 2972,0) 100 = 5,7 \%$$

$$K_{\text{выб}} = \Phi_{\text{выб}} / \Phi_{\text{н}} = (23 / 2825) 100 = 0,8 \%$$

Задача 2

Первоначальная стоимость станка – 20 млн. руб. Через 6 лет стоимость подобных станков составила 15 млн. руб., а норма амортизации осталась прежней – 10%.

Определите:

1. остаточную стоимость на начало седьмого года (млн. руб.);
2. сумму потерь от морального износа (млн. руб.).

Ответ

- 1) 8 млн. руб.
- 2) за оставшиеся четыре года сумма потерь от морального износа составит:
 $(2 - 1,5) 4 = 2,0$ млн. руб.

Задача 3

На начало года стоимость ОПФ составляла 30 млн руб. В марте предприятие приобрело станки на сумму 6 млн руб., а в июне было ликвидировано оборудование на 4 млн руб. В среднем норма амортизации 12 %. За год предприятие выпустило продукции на сумму 26 млн руб.

Определите:

1. среднегодовую стоимость ОПФ;
2. сумму амортизационных отчислений за год;
3. фондоотдачу.

Ответ:

- 1) 32,5 млн руб.
- 2) 3,9 млн. руб.
- 3) 0,8 млн. руб.

Задача 4

В результате модернизации, затраты на которую составили 950 тыс. руб., годовой выпуск продукции увеличился с 30 до 18 тыс. единиц, а себестоимость единицы продукции снизилась со 140 до 130 руб. Годовая сумма прибыли до модернизации составляла 1,9 млн руб.

Определите:

- 1) сумму годовой экономии от снижения себестоимости единицы продукции;
2. срок окупаемости затрат на модернизацию за счет экономии от снижения себестоимости продукции;
3. рост годовой суммы прибыли только за счет снижения себестоимости продукции (%).

Ответ:

- 1) $(140-130) \cdot 3800 = 380$ тыс. руб.
- 2) $950/380 = 2,5$ года
- 3) $(380/1,9) \cdot 100 = 20$ %.

Практическая работы №12

Тема: Решение задач по начислению амортизации

Цель: Выработать навыки и умения по начислению амортизации всеми имеющимися способами.

Задачи:

- 1) изучить теоретический материал;
- 2) решить задачу, используя индивидуальные значения для каждого студента

Задача:

Определить годовую сумму амортизационных отчислений по следующим способам начисления амортизационных отчислений

1. Линейный способ

Приобретен объект стоимостью 120 тыс. руб. со сроком полезного использования 5 лет. Коэффициент ускорения - 2.

2. Способ уменьшаемого остатка.

Приобретен объект основных средств стоимостью 100 тыс. руб. со сроком полезного использования 5 лет.

3. Способ списания стоимости по сумме числа лет полезного использования

Приобретен объект основных средств стоимостью 150 тыс. руб. Срок полезного использования установлен в пять лет.

4. Способ списания стоимости пропорционально объему продукции (работ)

Приобретен автомобиль грузоподъемностью более 2 т с предполагаемым пробегом 400 тыс. км стоимостью 80 тыс. руб. В отчетном периоде пробег составляет 5 тыс. км.

Решение

1. Линейный способ

1. Годовая норма амортизационных отчислений:

$$(1/5) \cdot 100 = 20\%$$

2. Годовая сумма амортизационных отчислений:

$$120(20/100) = 24 \text{ тыс. руб.}$$

2. Способ уменьшаемого остатка

1. Годовая норма амортизационных отчислений:

$$(1/5) \cdot 100 = 40\%$$

2. Годовая сумма амортизационных отчислений:

$$120(20/100) = 24 \text{ тыс. руб.}$$

Первый год = $(100-40)/100 = 40$ тыс. руб.

Второй год = $((100-40) \cdot 40)/100 = 24$ тыс. руб.

Третий год = $((60-24) \cdot 40)/100 = 12,4$ тыс. руб.

Четвертый год = $((36-12,4) \cdot 40)/100 = 9,4$ тыс. руб.

Пятый год = $((23,6-9,4) \cdot 40)/100 = 5,7$ тыс. руб.

3. Способ списания стоимости по сумме числа лет полезного использования

1. Сумма чисел лет срока службы: $1 + 2 + 3 + 4 + 5 = 15$.

2. Сумма годовых амортизационных отчислений:

Первый год = $150(5/15) = 50$ тыс. руб. на $(5/15) \cdot 100 = 33,3\%$,

Второй год = $150(4/15) = 40$ тыс. руб. на $(4/15) \cdot 100 = 26,7\%$,

Третий год = $150(3/15) = 30$ тыс. руб. на $(3/15) \cdot 100 = 20,0\%$,

Четвертый год $= 150(2/15) = 20$ тыс. руб. на $(2/15) 100 = 13,3\%$,

Пятый год $= 150(1/15) = 10$ тыс. руб. на $(1/15) 100 = 6,7\%$.

4. Способ списания стоимости пропорционально объему продукции (работ)

Сумма амортизационных отчислений за отчетный период:

$(5/400) 80 = 1000$ руб.

Контрольные вопросы:

1 вариант:

1. Что такое амортизация?
2. Что такое физический износ?

2 вариант:

1. Что такое остаточная стоимость?
2. Что такое моральный износ?

3 вариант

1. Что такое линейный способ начисления амортизации?
2. Что такое восстановительная стоимость?

4 вариант

1. Что такое Способ списания стоимости пропорционально объему продукции (работ)?
2. Что такое первоначальная стоимость?

Практическая работа №13

Тема: «Расчет показателей эффективности использования основного капитала»

Цель: овладение навыками и умениями при расчете показателей эффективности использования основного капитала.

Задачи:

- 1) изучить теоретический материал;
- 2) решить задачи, используя индивидуальные значения для каждого студента

Для характеристики использования основного капитала применяется система обобщающих, стоимостных, относительных и натуральных показателей. В условиях рыночной экономики наиболее общим показателем, характеризующим эффективность деятельности предприятия, является **рентабельность капитала** – отношение прибыли к авансированной среднегодовой стоимости основного и оборотного капитала. Этот показатель может быть определен по отношению к основным фондам и составлен в динамике.

К числу обобщающих показателей уровня использования основного капитала относятся фондоотдача и фондоемкость. **Фондоотдача** выражает отношение стоимости продукции, изготовленной за год (или за другой период времени), к среднегодовой стоимости основных производственных фондов. Этот показатель может быть рассчитан по объему продаж, реализованной или отгруженной продукции. **Фондоемкость** – величина, обратная фондоотдаче, она выражает отношение стоимости основных фондов к объему продукции. При расчете этих показателей среднегодовую стоимость капитала следует исчислять не как среднюю балансовую, а исходя из расчета среднегодовых цен. Фондоемкость может быть определена на единицу продукции в натуральном выражении и на рубль ее стоимости. Фондоотдача показывает, сколько продукции получено с каждого рубля действующего основного капитала; показатель фондоемкости отражает величину стоимости основных фондов, необходимую для получения данного объема продукции. Показатели фондоотдачи (капиталоотдачи) применяются в основном для анализа уровня использования действующих фондов, а показатель фондоемкости главным образом для планирования потребности в основных фондах и капитальных вложениях при перспективном планировании или разработке новых проектов.

Коэффициент экстенсивного использования оборудования:

$K_{\text{Экст}} = t_{\text{ф}} / t_{\text{пл}}$

$t_{\text{ф}}$ – фактическое время работы оборудования, ч;

$t_{\text{пл}}$ – время работы оборудования по норме, ч

Задача 1:

Продолжительность смены – 8 часов;

Проведение ремонтных профилактических работ – 0,5 часа

Фактическое время работы станка- 5часов

Решение:

$$K_{экст}=5/(8-0,5)=0.67$$

Коэффициент сменности работы оборудования

$$K_{см}=D_{ст.см.}/n$$

D_{ст.см.}- общее количество отработанных оборудованием станкосмен

n-количество установленных станков

Задача 2

$$N=270$$

$$D_{ст.см}=d1+d2$$

d1- количество станков, работающих в 1-ю смену=210

d2-количество станков, работающих во 2-ю смену=150

$$K_{см}=(210+150)270=1,33$$

Коэффициент загрузки оборудования

$$K_{загр}= K_{см}/K_{пл}$$

K_{см}-коэф. Сменности

K_{пл}-коэф.сменность работы оборудования

Задача 3

$$K_{загр}=1,33/2=0,66$$

K_{пл}- двухсменный режим работы оборудования

Коэффициент интенсивного использования оборудования

$$K_{инт}=P_{ф}/P_{н}$$

P_ф-фактическая производительность

P_н- нормативная производительность оборудования

Задача 3

Фактическая производительность в смену равна 130 ед изд.

P_н- нормативная производительность в смену равна 190 ед. изд.

$$\text{Решение: } K_{инт}=130/190=0,68$$

Коэффициент интегрального использования оборудования

$$K_{интегр}=K_{инт}*K_{экст}$$

Задача 4

$$K_{экст}=0,66$$

$$K_{инт}=0,68$$

$$\text{Решение } K_{интегр}=0,66*0,68=0,45$$

Практическая работа №14

Тема: « Решение задач по определению фондоемкости, фондоотдачи, фондовооруженности»

1 вариант

Задача 1 Стоимость основных фондов завода составляет 220 000 000 рублей, Объем готовой продукции за год составил 45 000 000 руб, численность работающих составляет 600 человек. Определить фондоемкость, фондоотдачу, фондовооруженность.

Задача 2

Численность работников завода составляет 350 человек, стоимость основных фондов – 9 500 000 руб, производительность труда 1 рабочего 20 000 руб.

Определить фондоотдачу и фондовооруженность основных средств завода

Задача 3. Производительность труда на одного работающего -13000 рублей. Стоимость основных производственных средств 5765 рублей. Рассчитать показатель фондоотдачи и фондовооруженности труда.

2 вариант

Задача 1

Стоимость основных фондов завода составляет 220 000 000 рублей, Объем готовой продукции за год составил 45 000 000 руб, численность работающих составляет 600 человек. Определить фондоемкость, фондоотдачу, фондовооруженность

Задача 2

Численность работников завода составляет 450 человек, стоимость основных фондов – 9 500 000 руб, производительность труда 1 рабочего 20 000 руб.

Определить фондоотдачу и фондовооруженность основных средств завода

Задача 3. Производительность труда на одного работающего -15000 рублей. Стоимость основных производственных средств 5765 рублей. Рассчитать показатель фондоотдачи и фондовооруженности труда.

3 вариант

Задача 1

Численность работников завода составляет 450 человек, стоимость основных фондов – 9 500 000 руб, производительность труда 1 рабочего 20 000 руб.

Определить фондоотдачу и фондовооруженность основных средств завода

Задача 2. Производительность труда на одного работающего -1300 рублей. Стоимость основных производственных средств 5465 рублей. Рассчитать показатель фондоотдачи и фондовооруженности труда.

Задача 3

Стоимость основных фондов завода составляет 220 000 000 рублей, Объем готовой продукции за год составил 45 000 000 руб, численность работающих составляет 600 человек. Определить фондоемкость, фондоотдачу, фондовооруженность

4 вариант

Задача 1

Численность работников завода составляет 2350 человек, стоимость основных фондов – 9 500 000 руб, производительность труда 1 рабочего 120 000 руб.

Определить фондоотдачу и фондовооруженность основных средств завода

Задача 2. Производительность труда на одного работающего -12000 рублей. Стоимость основных производственных средств 5565 рублей. Рассчитать показатель фондоотдачи и фондовооруженности труда.

Задача 3

Стоимость основных фондов завода составляет 120 000 000 рублей, Объем готовой продукции за год составил 44 000 000 руб, численность работающих составляет 600 человек. Определить фондоемкость, фондоотдачу, фондовооруженность

Раздел 3. Кадры и оплата труда в организации

Тема 3.1. Кадры организации и производительность труда

1. Дать понятие о кадрах организации.

2. Персонал организации: понятие, классификация.

3. Что такое движение кадров?

4. Дайте определение понятия производительности труда. Какие показатели используются для ее измерения?

5. В чем сущность и задачи нормирования труда?

6. Чем определяется дифференциация в оплате труда?

7. Какие формы и методы оплаты труда применяются на практике?

8. В чем состоит государственное регулирование уровня оплаты труда и занятости?

9. Что в экономической статистике понимается под безработицей?

9. Чем занимается биржа труда?

10. Что охватывает кадровая работа на предприятиях?

Самостоятельная работа: выполнение домашних заданий по разделу, работа с конспектом и литературой.

Работа с интернетом: подготовить сообщения о проблемах производительности труда в России.

Тема 3.2. Организация оплаты труда

1. В чем суть организации оплаты труда. Сущность и принципы оплаты труда.
2. Тарифная система и ее элементы. Формы и системы оплаты труда. Бестарифная система оплаты труда. Планирование годового фонда заработной платы организации. Чем определяется дифференциация в оплате труда?
7. Какие формы и методы оплаты труда применяются на практике?
8. В чем состоит государственное регулирование уровня оплаты труда и занятости?

Практическая работа №15

Дисциплина: «Экономика организации»

Преподаватель: Еремина Л.В

Тема: **Расчет показателей производительности труда работников организации**

Цель: выработка навыков и умений по расчету показателей производительности труда

Задачи:

- 1) изучить теоретический материал;
- 2) решить задачи, используя индивидуальные значения для каждого студента

Задача: Определите рост производительности труда при изготовлении отдельных изделий и в целом по всей номенклатуре продукции, если в плановом периоде объем производства изделия А составляет ВП плА=800 000 руб, изделия Б- ВП плБ =200 000 руб, изделия В- ВП плВ =100 тысруб

Численность работающих при изготовлении изделия А равна ЧплА=400 человек, изделия В – Ч пл Б=200 человек, Изделия В – Чпл В=80 человек.

В отчетном периоде ВП отчА=880тыс руб; ВПотч Б=360тыс руб, ВПотчВ=150 тыс. руб, Чотч А=400чел, Чотч Б=300чел, Чотч В=125 чел

Методические указания

1 метод: Изменение производительности труда определяется как отношение отчетного и планового периодов.

Выработка-это стоимость произведенной продукции, приходящаяся на одного работающего.

2метод: предусматривает сопоставление темпов роста объемов производства ($trVP=VP\text{ отч} : VP\text{ план}$) и численности работающих ($trЧ=Чотч:Чпл$)

Производительность труда повышается при условии. Если темпы роста объема производства опережают темпы роста численности, т.е. $trVP>trЧ$

Задача 2:

Определите выработку по отдельным изделиям и в целом по всей номенклатуре продукции, а также отклонение производительности труда при производстве изделий от средней производительности, если цена изделия А составляет ЦА=50 руб, изделия Б- ЦБ=80 руб, изделия В- Цв=150 руб. Объем производства изделия А-QA=50 тысшт, изделия Б –QB=150 тыс. шт, изделия В –Qв=350 тыс шт. Численность работающих составляет 2820 человек, из которых в производстве изделия А участвует 5%, изделия Б-25%

Методические указания

Выработка-это отношение стоимости произведенной продукции к численности работающих $VP=VP:Ч$

По отдельному изделию $VP=ЦxQ$

Ц- ЦЕНА

Q- КОЛИЧЕСТВО ИЗДЕЛИЙ

ПО всей номенклатуре выпускаемой продукции:

$VP=СУММ(ЦixQi)$

i- количество номенклатурных позиций

2.Расчет заработной платы различной категории работников

Практическая работа №16

Дисциплина: «Экономика организации»

Преподаватель: Еремина Л.В.

Тема: **Расчет заработной платы различных категорий работников**

Цель: развить навыки и умения по расчету заработной платы различных категорий работников

Теоретическая часть: характерной чертой производства является материальное и моральное поощрение труда. В этом суть оплаты труда, заработной платы, которая должна соответствовать ряду принципов. Так, темпы роста производительности труда должна опережать темпы роста заработной платы; заработная плата должна находиться в полном соответствии с результатами труда; величина заработной платы должна начисляться относительно тарифных ставок и должностных окладов; должна учитываться сложность, значение работы на отдельном предприятии и т.д.

Задача 1:

1 вариант: Определить прямую сдельную зарплату работника, если часовая тарифная ставка равна 150 руб., норма времени на изготовление детали-15 мин, количество деталей -20

2 вариант: Определить прямую сдельную зарплату работника, если часовая тарифная ставка равна 150 руб., норма времени на изготовление детали-15 мин, количество деталей-35

З сдельная = R x q

q-количество продукции, произведенное работником;

R-сдельная расценка

Сч – часовая тарифная ставка

R = Сч x Нвр или R = Сч x Нвр / 60

Нвр- норма времени в минутах

R = Сч : Нвыр

Задача 2: 1ВАРИАНТ: определить сдельно-премиальную зарплату, если месячная сдельная зарплата рабочего равна 12 тыс рублей, премия составляет 30 % от зарплаты.

Зсд- прем = Зсд + П,

П- ПРЕМИЯ

2 ВАРИАНТ: определить сдельно-премиальную зарплату, если месячная сдельная зарплата рабочего равна 14 тыс рублей, премия составляет 20 % от зарплаты.

Зсд- прем = Зсд + П,

П- ПРЕМИЯ

П = Зсд x % П : 100

Задача 3: Определить месячную зарплату при простой повременной оплате труда, если часовая тарифная ставка рабочего равна 1ВАРИАНТ-250 руб, 2ВАРИАНТ-234 РУБ отработал рабочий 22 раб дня.

Зпов = Сч x Фэ

Задача 4 1ВАРИАНТ Определить месячную зарплату при повременно-премиальной системе оплаты труда, если часовая тарифная ставка рабочего равна 250 руб, отработал рабочий 22 раб дня, премия составит 25 % месячного заработка

Зпов = Сч x Фэ + премия

2ВАРИАНТ Определить месячную зарплату при повременно-премиальной системе оплаты труда, если часовая тарифная ставка рабочего равна 350 руб, отработал рабочий 22 раб дня, премия составит 15 % месячного заработка

Зпов = Сч x Фэ + премия

Задача 5

1 ВАРИАНТ Определить повременную зарплату служащего при ежемесячной оплате труда, если оклад служащего составил 16 тыс руб. отработал он фактически 18 дней, число рабочих дней в месяце составило 22 раб дня

2 ВАРИАНТ Определить повременную зарплату служащего при ежемесячной оплате труда, если оклад служащего составил 14 тыс руб. отработал он фактически 15 дней, число рабочих дней в месяце составило 22 раб дня

Зм.пл = (См : t раб.-x) x t факт

t раб- число рабочих часов, предусмотренных графиком работы в данном периоде,

t факт- число рабочих часов, фактически отработанных в данном периоде

См- месячный оклад работающих.

В июне грузчик отработал из 22 дней 20. Оклад у него 15.000 рублей.

Следовательно, з/п у него будет равна:

$15.000 * 20 : 22 = 13.636 \text{ р. } 40 \text{ коп.}$

2. Годовой заработок уборщика $7.500 * 12 = 90.000$

Среднедневной заработок $7500 / 25,35 = 297$

Продолжительность отпуска 24 дня.

Оплата за время отпуска $297 * 24 = 7.128$ рублей.

3. Комплектовщик с окладом 16.000 рублей из 22 дней отработал 15 дней. Его з/п будет равна :

$16.000 * 15 / 22 = 10.909$ рублей.

Его премия к окладу -40%.

$10.909 * 40\% = 4.363 \text{ р. } 60 \text{ коп.}$

Весь заработок за месяц равен $10.909 + 4.363,6 = 15272,6$

4. В октябре прошлого года ООО «КОМФОРТ» предоставил секретарю заем в сумме 20.000 рублей сроком на один месяц. В соответствии с условиями договора погашение займа и процентов по нему из расчета 12% годовых осуществляется в ноябре 2006 года. Ставка рефинансирования на момент предоставления займа составила 25%.

Сумма процентов исчисленная исходя из ставки, установленной договором, составила:

$20.000 * 12\% : 12 \text{ месяцев} = 200 \text{ р}$

Сумма процентов, исчисленная исходя из 3/4 ставки рефинансирования ЦБ России, установленной на момент предоставления займа равна:

$20.000 * 25\% * 3/4 : 12 \text{ мес.} = 312,5 \text{ р}$

Сумма материальной выгоды, подлежащей налогообложению по итогам ноября 2006г., составила:
 $312,5 - 200 = 112,5$ рублей.

Самостоятельная работа: выполнение домашних заданий по разделу, работа с конспектом и литературой.

Работа с интернетом: подготовить сообщения о проблемах дифференциации оплаты труда в России

Практическая работа №17:

Семинар:

«Проблемы дифференциации оплаты труда в России».

Выступление студентов по теме:

Практическая работа №18:

«Расчет годового фонда заработной платы организации»

Расчет фонда оплаты труда.

Годовой фонд заработной платы единицы АУП рассчитывается по формуле:

$ГФЗАУП\ i = ДО * 12 * Кш.е. * Iз/п,$

где ГФЗАУП i – годовой фонд заработной платы АУП;

До – должностной оклад

12 – количество месяцев в году;

Кш.е.i – количество штатных единиц по данной должности.

Годовой фонд заработной платы АУП рассчитывается по формуле:

$ГФЗАУП = \text{Сум}(ГФЗАУП\ i) * КР,$

где КР – районный коэффициент.

Численность рабочих на годовую программу работ строительной организации рассчитывается по формуле:

$Чр = \text{Тр} / \text{Бк},$

где Чр - численность рабочих на годовую программу, чел.;

Тр - трудоемкость общая на весь объем работ (из расчета затрат труда и заработной платы рабочих на ЭВМ), чед.-дн;

Бк - баланс календарного времени одного рабочего. Общая численность рабочих определяется как сумма полученной величины и сотрудников, оплачиваемых по рабочей сетке (заготовительно-складской персонал, пожарная и сторожевая охрана).

Для справки, численность АУП нормативно составляет $ЧАУП = (10-15\%) * Чр.$

Фонд оплаты труда рабочих рассчитывается по формуле:

$ФОТр = ФОТра + К * (ФОТзсп + ФОТпсо),$

где ФОТра - фонд оплаты труда рабочих на годовую программу работ (по результатам расчетов), р.;

ФОТз, ФОТо - фонд оплаты труда соответственно заготовительно-складского персонала и охраны из штатного расписания;

К - коэффициент премирования рабочих (по результатам расчетов) = 1,15;

Среднемесячная заработная плата рассчитывается по формулам:

$$ЗП_{\text{год}} = \text{ФОТ}_{\text{год}} / (\text{Ч}_{\text{год}} * 12),$$

$$ЗП_{\text{кв}} = \text{ФОТ}_{\text{кв}} / (\text{Ч}_{\text{кв}} * 12),$$

где ЗП - среднемесячная заработная плата работника, рабочего или АУП, р.;

ФОТ_т - фонд оплаты труда всего работника, рабочего или АУП, р.;

Ч_т - численность соответственно работников, рабочих или АУП, чел.;

12 - количество месяцев в году;

3 – число месяцев в квартале.

При расчете общего фонда заработной платы необходимо исходить из условия, что его размер не может больше чем на 5 процентов превышать нормативный, исчисленный с использованием рекомендованной структуры себестоимости. В случае превышения принимать фонд заработной платы в размере рекомендуемого

	1 вариант	2 вариант	3 вариант	4 вариант	5 вариант	6 вариант
До	18 000	20000	22000	24009	25 900	26789
Кш.е.і	12	23	15	17	15	14
КР	1.1	1	1,02	1,2	1,07	1,09
Тр	233	245	246	235	256	276
Бк	278	301	302	306	309	312
К	20%	15%	31%	23%	25%	26%
Ч _{год}	312	314	423	367	523	439
ФОТ _{зсп}	123675	134768	143586	234123	156982	159876
ФОТ _{псо}	234768	324123	341126	238456	312356	298567

«Проблемы дифференциации оплаты труда в России.

Самостоятельное изучение раздела 4

Раздел 4. Издержки, цена, прибыль и рентабельность - основные показатели деятельности организации

Тема 4.1.

1. В чем отличие затрат на производство и реализацию продукции от других видов затрат предприятия? В чем состоит сущность издержек производства зарубежных фирм? Каковы особенности их определения?

2. Что включается в состав затрат, включаемых в себестоимость продукции? Каковы их классификации?

3. В чем назначение группировки затрат по экономическим элементам?

4. В чем экономическое назначение классификации затрат по статьям калькуляции?

5. Перечислите основные виды калькуляции. Каков порядок определения себестоимости единицы изделий?

6. Каков порядок определения себестоимости продукции для целей бухгалтерского учета и для целей налогообложения? Какие нормы, нормативы и лимиты затрат используются при расчетах себестоимости?

7. Дайте определение постоянных, переменных, валовых, средних и предельных затрат зарубежной фирмы.

8. Каковы закономерности движения кривых средних и общих издержек?

9. Как определяется оптимум объема производства с точки зрения минимизации затрат фирмы?

Теоретические аспекты:

1. Затраты, издержки, себестоимость – важнейшие экономические категории, Их уровень в основном определяет величину прибыли и рентабельности, лежит в основе системы показателей эффективности производства.

2. Затраты на производство и реализацию продукции – текущие затраты некапитального характера, финансируемые из выручки от реализации продукции при посредстве оборота оборотных средств. Издержки на производство зарубежных фирм состоят из бухгалтерских и экономических, в состав которых включается нормативная прибыль.
3. В состав затрат на производство продукции входят: материальные затраты, оплата труда, отчисления на социальные нужды, амортизация и прочие расходы.
4. Группировка затрат по элементам сметы отражает общность их экономического содержания, определяет общий объем потребляемых предприятием различных видов ресурсов по их природному назначению.
5. Классификация затрат по статьям калькуляции объединяет их по направлениям использования, по месту возникновения. Она позволяет определить себестоимость единицы продукции, распределить затраты по ассортиментным группам, выявить резервы их снижения.
6. Различают плановую, нормативную, сметную и фактическую калькуляции. При расчете себестоимости единицы продукции прямые затраты включают исходя из установленных норм, цен и тарифов, а косвенные распределяют в соответствии с избранной базой.
7. Предприятия разрабатывают два варианта себестоимости продукции: для целей бухгалтерского учета и для целей налогообложения.
8. Издержки фирмы классифицируются на постоянные, переменные, валовые, средние и предельные. Кривая предельных издержек пересекает линии средних переменных затрат и средних общих затрат в точках их наименьших значений. В точке, где кривая средних издержек достигает минимума, фирма оптимизирует объем производства с точки зрения минимизации затрат.

Практическая работа №19

Тема: Составление калькуляций.

ИТОГО В ГОД

«Расчет полной себестоимости продукции».

Задача 1

Определить полную себестоимость изделий А и Б

Выпуск изделий А-500 единиц, затраты на материалы на ед изд.-120 руб, основная заработная плата на годовой выпуск -130 000 руб., дополнительная заработная плата -10%, начисления на заработную плату -30 %. Выпуск изделий Б- 250 единиц, затраты на материалы -380 руб, основная заработная плата-80 000 рублей.

Общехозяйственные расходы по изделию А - 50 %. По изделию Б-7% от производственной себестоимости.

Задача 2

Определить фактический и плановый уровень затрат на 1 руб. товарной продукции, а также его изменение в % против отчетного периода, если известно, что производится 17 000 изд. В год по себестоимости 540 руб.

Планом на предстоящий период предусмотрено увеличить выпуск продукции на 10 % и снизить ее себестоимость на 5%. Цена изделия -600 рублей

Задача 3

В отчетном году себестоимость товарной продукции составила 450,2 млн. руб., что определило затраты на 1 руб. товарной продукции- 0.89 руб

В плановом году затраты на 1 руб. товарной продукции установлены в 0,85 руб. Объем производства продукции будет увеличен на 8%

Определить себестоимость товарной продукции планового года.

Практическая работа №21:

«Составление сметы затрат на производство и реализацию продукции».

На основе приведенной в таблице сметы рассчитайте полную себестоимость продукции на планируемый год, в том числе на IV квартал планируемого года.

Таблица 1 - Исходные данные для расчета сметы затрат на производство и реализацию продукции ОАО «Комета», тыс. руб.

Статья затрат	Всего за год	в т.ч. за IV квартал
1. Материальные затраты (за вычетом возвратных отходов), в т.ч.	116800	35000
сырье и основные материалы	8000	2400
вспомогательные материалы	7400	2800
топливо	5000	1500
энергия	1450	430
затраты, связанные с использованием природного сырья		
2. Амортизация основных средств	17076	4269
3. Расходы на оплату труда	26150	7000
4. Отчисления на социальные нужды (Единый социальный налог) в том числе:		
а) в Пенсионный фонд	?	?
б) в Фонд социального страхования РФ	?	?
в) в Фонд обязательного медицинского страхования	?	?
5. Прочие расходы	9732	3000
6. Итого затрат		
7. Списано на непроизводственные счета	2100	585
8. Затраты на валовую продукцию		
9. Изменение остатков незавершенного производства	- 1500	-450
10. Изменение остатков по расходам будущих периодов	208	70
11. Производственная себестоимость товарной продукции		
12. Внепроизводственные (коммерческие) расходы	900	280
13. Управленческие расходы	400	100
14. Полная себестоимость товарной продукции		

Решение

Произведем расчет (результаты в таблице):

Таблица 2 – Расчет полной себестоимости товарной продукции

Статья затрат	Всего за год	в т.ч. за IV квартал
1. Материальные затраты (за вычетом возвратных отходов), в т.ч.	138650	42130
сырье и основные материалы	116800	35000
вспомогательные материалы	8000	2400
топливо	7400	2800
энергия	5000	1500
затраты, связанные с использованием природного сырья	1450	430
2. Амортизация основных средств	17076	4269
3. Расходы на оплату труда	26150	7000
4. Отчисления на социальные нужды (Единый социальный налог) в том числе:	6799	1820
а) в Пенсионный фонд	5230	1400
б) в Фонд социального страхования РФ	758,35	203
в) в Фонд обязательного медицинского страхования	810,65	217
5. Прочие расходы	9732	3000
6. Итого затрат	198407	58219
7. Списано на непроизводственные счета	2100	585
8. Затраты на валовую продукцию	200507	58804
9. Изменение остатков незавершенного производства	-1500	-450

10. Изменение остатков по расходам будущих периодов	208	70
11. Производственная себестоимость товарной продукции	201799	59184
12. Внепроизводственные (коммерческие) расходы	900	280
13. Управленческие расходы	400	100
14. Полная себестоимость товарной продукции	203099	59564

Дадим некоторые пояснения к расчетам. Ставки ЕСН, используемые нами при расчете данной статьи затрат: Пенсионный фонд – 20%, Фонд социального страхования РФ - 2,9%, Фонд обязательного медицинского страхования – 3,1%. Показатель «Итого затрат» рассчитывается суммированием по 5 элементам затрат: Материальным затратам, Амортизации, Расходам на оплату труда, ЕСН и Прочим расходам. Затраты на валовую продукцию включают помимо общих затрат (показатель «Итого затрат») ещё непроизводственные расходы. Производственная себестоимость товарной продукции рассчитывается с учетом изменения остатков незавершенного производства и расходов будущих периодов (они минусуются).

Полная себестоимость товарной продукции включает в себя производственную себестоимость товарной продукции, а также коммерческие и управленческие расходы.

Практическая работа №22

«Расчет себестоимости единицы продукции цен на нее»

Цель приобретение навыков и умений при расчете себестоимости единицы продукции цен на нее»

Практическая работа №23

«Расчет прибыли и рентабельности продукции активов (производства), текущих издержек (продукции) и продаж»

На основе ниже приведенных данных рассчитайте валовую прибыль организации

Таблица 6 – Исходные данные для расчета балансовой прибыли

Показатели	Сумма, тыс. руб.
Плановый объем продаж:	
а) по отпускным ценам предприятия	313 075
б) по полной себестоимости	199 858
2. Прибыль (убыток) от продажи	?
3. Доходы от внереализационных операций, в т.ч.	
доходы по ценным бумагам	610
доходы от долевого участия в деятельности других предприятий	510
4. Операционные доходы:	
от прочей реализации	500
арендные платежи	800
5. Операционные расходы:	
по прочей реализации	89
амортизация и обслуживание имущества, сданного в аренду	200
6. Внереализационные доходы: поступления в возмещение причиненных предприятию убытков курсовые разницы	2000 2500
7. Внереализационные расходы:	
курсовые разницы	1700
неустойки за нарушение условий договора	500
штрафы и пени	100
8. Прибыль (убыток) планируемого года	?

Решение

Алгоритм расчета балансовой прибыли следующий. Сначала необходимо рассчитать прибыль (убыток) от продажи – разница между плановым объемом продаж по отпускным ценам и по полной себестоимости:

$$\Pi(У)_п = ОП - С$$

Далее рассчитаем сумму доходов от внереализационных операций, а также сальдо операционных и внереализационных доходов:

$$ОДР = ОД - ОР$$

$$ВДР = ВД - ВР$$

Тогда валовая прибыль равна:

$$ВП = \Pi(У)_п + ДВО + ОДР + ВДР$$

Произведем расчет согласно приведенному алгоритму. Результаты представим в таблице:

Таблица 7 – Расчет валовой прибыли планируемого года

Показатели	Сумма, тыс. руб.
Прибыль (убыток) от продажи	113 217
Доходы от внереализационных операций	1120
Операционные доходы	1300
Операционные расходы	289
Сальдо операционных доходов (расходов)	1011
Внереализационные доходы	4500
Внереализационные расходы	2300
Сальдо внереализационных доходов (расходов)	2200
Прибыль (убыток) планируемого года	117 548

Таким образом, валовая прибыль должна превысить 117,5 млн. руб. При этом отметим тот факт, что такой результат, главным образом, обусловлен размером прибыли от основной деятельности – 113,2 млн. руб. Но сальдо по всем прочим доходам и расходам положительное, то есть также увеличивает итоговый финансовый результат.

Практическая работа №24

Тема:

«Анализ деловой активности предприятия»

Цель: «Приобретение навыков по анализу деловой активности предприятия»

Теоретическая часть :КОЭФФИЦИЕНТЫ ДЕЛОВОЙ АКТИВНОСТИ - характеризуют эффективность использования предприятием своих средств. К этой группе относятся различные показатели оборачиваемости, поскольку скорость оборота, т.е. превращения в денежную форму, средств оказывает непосредственное влияние на платежеспособность предприятия.

Коэффициент оборачиваемости активов - отношение выручки от реализации продукции ко всему итогу актива баланса, характеризует эффективность использования фирмой всех имеющихся ресурсов, независимо от источников их привлечения, т.е., показывает, сколько раз за период совершается полный цикл производства и обращения, приносящий соответствующий эффект в виде прибыли, или сколько денежных единиц реализованной продукции принесла каждая денежная единица активов.

По коэффициенту оборачиваемости дебиторской задолженности судят, сколько раз в среднем дебиторская задолженность превращалась в денежные средства в течение отчетного периода. Коэффициент рассчитывается посредством деления выручки от реализации продукции на среднегодовую стоимость чистой дебиторской задолженности. Чтобы сопоставить условия коммерческого кредитования, которыми предприятие пользуется у других компаний, с теми условиями кредитования, которые предприятие предоставляет другим компаниям, можно сравнить данный показатель с коэффициентом оборачиваемости кредиторской задолженности.

Коэффициент оборачиваемости кредиторской задолженности рассчитывается как частное от деления себестоимости реализованной продукции на среднегодовую стоимость кредиторской задолженности и показывает, сколько компании требуется оборотов для оплаты выставленных ей счетов. Коэффициенты оборачиваемости дебиторской и кредиторской задолженности можно также рассчитать в днях. Для этого необходимо количество дней в году разделить на рассмотренные показатели. Это покажет, сколько в среднем дней требуется для оплаты соответственно дебиторской или кредиторской задолженности.

Коэффициент оборачиваемости материально-производственных запасов отражает скорость реализации этих запасов. Он рассчитывается как частное от деления себестоимости реализованной продукции на среднегодовую стоимость материально-производственных запасов. Для расчета коэффициента в днях необходимо количество дней разделить на рассмотренный показатель. Так можно узнать, сколько дней требуется для продажи (без оплаты) материально-производственных запасов. В целом, чем выше показатель оборачиваемости запасов, тем меньше средств связано в этой наименее ликвидной статье оборотных средств, тем более ликвидную структуру имеют оборотные средства и тем устойчивее финансовое положение предприятия при прочих равных условиях.

Длительность операционного цикла - показатель, по которому можно определить, сколько дней в среднем требуется для производства, продажи и оплаты продукции предприятия, иначе говоря, в течение какого периода денежные средства связаны в материально-производственных запасах. Данный показатель рассчитывается как сумма периода оборачиваемости запасов и периода оборачиваемости дебиторской задолженности.

Коэффициент оборачиваемости основных средств (фондоотдача) рассчитывается как частное от деления объема реализованной продукции на среднегодовую стоимость основных средств. Повышение фондоотдачи, помимо увеличения объема реализованной продукции, может быть достигнуто как за счет относительно невысокого удельного веса основных средств, так и за счет их более высокого технического уровня. В целом, чем выше фондоотдача, тем ниже издержки отчетного периода. Низкий уровень фондоотдачи свидетельствует или о недостаточном объеме реализации, или о слишком высоком уровне вложений в основные средства.

Коэффиц. Деловой активности Коды строк баланса расчет

Коэффициент оборачиваемости кредиторской задолженности $020+030+040/620$ (начало+конец пер.)/2

Период погашения кредиторской задолженности (в днях) 360/ Коэффициент оборачиваемости кредиторской задолженности

Коэффициент оборачиваемости дебиторской задолженности (число оборотов) $010/(230+240)$ нач+конец/2

Период погашения дебиторской задолженности (в днях) 360/ Коэффициент оборачиваемости дебиторской задолженности

Коэффициент оборачиваемости основных средств (фондоотдача) $010/120$ (начало +конец)/2

Контрольная работа №1 по «Экономике организации»

1 вариант

1. Что такое акционерное общество. Сущность и особенности функционирования.

2. Производственный процесс: понятие, содержание и структура

3. Задача: Стоимость основных фондов консервного завода составляет 220 000 000 рублей, Объем готовой продукции за год составил 45 000 000 руб, численность работающих составляет 600 человек. Определить фондоемкость, фондоотдачу, фондовооруженность

2 вариант

1. Классификация организаций по отраслевому признаку, экономическому назначению.

2. Производственный цикл, его структура, длительность и пути его сокращения

3. Задача:

Численность работников предприятия составляет 350 человек, стоимость основных фондов – 9 500 000 руб, производительность труда 1 рабочего 20 000 руб.

Определить фондоотдачу и фондовооруженность основных средств мясокомбината

3 вариант

1. Механизм функционирования организации

2. Понятие основного капитала, его сущность и значение

3. Задача: Численность работающих на предприятии - 250 человек.

Производительность труда на одного работающего - 13000 рублей. Стоимость основных производственных средств 5765 рублей. Рассчитать показатель фондоотдачи и фондовооруженности труда

4 вариант

1. Организационно-правовые формы хозяйствования: хозяйственные товарищества, хозяйственные общества, производственные кооперативы

2. Амортизация и износ основного капитала

3. Задача: Длительность одного оборота оборотных средств по плану -20 дней, по факту -15 дней. Норматив оборотных средств 160 млн. рублей. Какой объем продукции дополнительно реализован предприятием за квартал
Контрольная работа №2 по «Экономике организации»

1 вариант

1. Дать понятие: «основные и вспомогательные рабочие».
2. Списочный состав
3. Опытный- статистический метод нормирования труда

2 вариант

1. Дать понятие: «руководители».
2. Явочный состав.
3. Аналитический метод нормирования труда

3 вариант

1. Дать понятие: «специалисты»
2. Среднесписочная численность за месяц.
3. Фотография рабочего дня

4 вариант

1. Дать понятие: «непосредственно служащие».
2. Численность персонала.
3. Хронометраж.

Контрольная работа №3 по «Экономике организации»

1 вариант

1. Экономическое значение снижения себестоимости продукции на предприятии
2. Методы определения себестоимости продукции
3. Прибыль - основной показатель хозяйственной деятельности предприятия.
4. Задача: Рассчитать рентабельность мебельной фабрики, если:
 - 1) Выручка от реализации мебели 5 320 047 рублей,
 - 2) Полная себестоимость -1 349 550 рублей;
 - 3) Заработная плата с начислениями -617 850 рублей;

2 вариант

1. Инвестиционная политика предприятия.
2. Значение себестоимости и пути ее оптимизации
3. Факторы, влияющие на прибыль.
4. Задача: Выручка предприятия от реализации продукции составляет 1850 000 рублей в год с учетом НДС= 18 % , себестоимость реализованной продукции- 980 000 рублей.
Определить:
 - 1) балансовую прибыль;
 - 2) чистую прибыль .

3 вариант

1. Инвестиции, источники финансирования себестоимости и пути ее оптимизации.
2. Формирование затрат на производство и себестоимость продукции
3. Распределение и использование прибыли
4. Задача: Выручка от реализации предприятия 5 750 000 рублей, заработная плата- 550 000 рублей, страховые взносы во внебюджетные фонды-34% от заработной платы, общехозяйственные расходы составляют 1300 000 рублей, общепроизводственные-900 000 , коммерческие расходы -800 000 рублей. Налог на прибыль -20%
Определить:

- 1) полную себестоимость;
- 2) Чистую прибыль предприятия

4 вариант

1. Постоянные и переменные издержки
2. Экономическое значение снижения себестоимости продукции на предприятии
3. Ценовая политика организации

Задача: Рассчитать налог на прибыль предприятия, его распределение по следующим уровням, исходя из следующих данных:

Выручка от реализации продукции за 1 квартал - 340 000 рублей (в том числе НДС=18%), затраты предприятия от 51% от выручки, ставка территориального налога-18%, федерального налога-2%

III. КОМПЛЕКТ МАТЕРИАЛОВ ДЛЯ ПРОМЕЖУТОЧНОЙ АТТЕСТАЦИИ

Теоретические вопросы к дифференцированному зачету

1. Организационно-правовые формы хозяйствования.
2. Определение потребности в оборотном капитале.
3. Холдинг, ФПГ, консорциумы, синдикаты, некоммерческие организации. Их роль в экономике.
4. Акционерные общества: сущность, особенности функций.
5. Производственная структура предприятия: понятие, формирование, оптимизация.
6. Бюджет рабочего времени: его использование.
7. Типы производства, особенности массового серийного и единичного производства.
8. Виды и формы оплаты труда, прогрессивные формы, новые направления в оплате труда.
9. Производственный процесс: понятие, сущность.
10. Состав и структура кадров предприятия, оптимизация штатного расписания.
11. Производственный цикл: структура, длительность, пути сокращения.
12. Показатели эффективного использования основных фондов.
13. Совершенствование производственной структуры в условиях рынка.
14. Коэффициент эффективности использования КВ и срок окупаемости.
15. Производственная мощность, сущность, виды, расчет.
16. Понятие качества и конкурентоспособности предприятия, продукции.
17. Система логистики в организации
18. Понятие основного капитала, сущность, значение.
19. Амортизация и износ (физический и моральный), расчет, использование амортизационных накоплений.
20. Понятие оборотного капитала: состав, структура.
21. Показатели технического развития и организации производства.
22. Материально-техническая база организации в современных условиях.
23. Собственные и заёмные средства предприятия.
24. Определение потребности в оборотном капитале.
25. Структура бизнес-плана: основные разделы
26. Понятие современных технологий, их значение, использование на предприятиях (примеры).
27. Лизинг, зарубежный опыт, развитие в России.
28. Изменение списочной численности, расчет.
29. Прибыль - основной показатель хозяйственной деятельности предприятия.
30. Инвестиции, источники финансирования
31. Рентабельность, виды, показатели.
32. Сущность и принципы аренды.
33. Измерение производительности труда, методы, показатели уровня.
34. Понятие, сущность, значение финансов.
35. Понятие и состав издержек производства и реализации.
36. Смета затрат и калькуляция себестоимости, оптимизация затрат.
37. Цели организации, детализация, средства достижения.
38. Виды цен, стратегия, управление ценами, политика.
39. Стимулирование работников, мотивация труда.
40. Распределение и использование прибыли.
41. Финансовые ресурсы организации, структура, использование.
42. Валютная система, её регулирование.
43. Виды сделок в ЭД: экспорт, импорт, лизинг, инжиниринг.
44. Классификация планов по различным признакам.

45. Состав структура, классификация оборотных средств.
46. Оплата труда на предприятии: форсирование ФОТ.
47. Бизнес-план - основная форма внутрифирменного планирования.
48. Классификация затрат по статьям.
49. Методика расчета уровня рентабельности.
50. Управление финансовыми ресурсами.

Задачи к дифференцированному зачету:

Задача 1

Выручка предприятия от реализации продукции составляет 1850 000 рублей в год с учетом НДС= 18 % , себестоимость реализованной продукции- 980 000 рублей.

Определить:

- 1) балансовую прибыль;
- 2) чистую прибыль.

Задача 2.

Годовой Фонд заработной платы предприятия составляет 15 000 000 рублей.

Определить: страховые взносы во внебюджетные фонды:

- 1) в ПФ (пенсионный фонд);
 - 2) в ФСС (фонд социального страхования);
 - 3) в ФФОМС (федеральный фонд обязательного медицинского страхования);
 - 4) в ТФОМС (территориальный фонд обязательного медицинского страхования),
- если ПФ- 26% от ФОТ;
 ФСС- 2,9%
 ФФОМС1,1%;

Задача 3.

Рассчитать рентабельность мебельной фабрики, если:

- 1) Выручка от реализации мебели 5 320 047 рублей,
- 2) Полная себестоимость -1 349 550 рублей;
- 3) Заработная плата с начислениями -617 850 рублей;

Задача 4.

Рассчитать выплаченную и начисленную зарплату каждого работника предприятия, общую сумму начисленной и выплаченной зарплаты и заполнить таблицу.

Наименование профессии Фамилия начислено Удержано
 13% (НДФЛ) Выплачено

Начальник цеха	Иванов	200 000	
Начальник участка	Петров	90 000	
электрик	Ткачев	25000	
механик	Николаев	25000	
бухгалтер	Павлова	38000	
Технический работник	Фомичева	12000	
ИТОГО			

Задача 5.

Выручка от реализации предприятия 5 750 000 рублей, заработная плата- 550 000 рублей, страховые взносы во внебюджетные фонды- 30% от заработной платы, общехозяйственные расходы составляют 1300 000 рублей, общепроизводственные-900 000 , коммерческие расходы - 800 000 рублей. Налог на прибыль -20%

Определить:

- 1) полную себестоимость;
- 2) Чистую прибыль предприятия

Задача 6

Рассчитать налог на прибыль предприятия, его распределение по следующим уровням, исходя из следующих данных:

Выручка от реализации продукции за 1 квартал - 340 000 рублей (в том числе НДС=18%), затраты предприятия - 51% от выручки, ставка территориального налога-18%, федерального налога-2%

Задача 7. Задача: Стоимость основных фондов завода составляет 2 200 000 0 рублей, Объем готовой продукции за год составил 4 500 000 руб, численность работающих составляет 600 человек. Определить фондоемкость, фондоотдачу, фондовооруженность.

Задача 8

Численность работников завода составляет 350 человек, стоимость основных фондов – 9 500 000 руб, производительность труда 1 рабочего 20 000 руб.

Определить фондоотдачу и фондовооруженность основных средств завода

Задача 9. Производительность труда на одного работающего -13000 рублей. Стоимость основных производственных средств 5765 рублей. Рассчитать показатель фондоотдачи и фондовооруженности труда.

Задача 10: Длительность одного оборота оборотных средств по плану -20 дней, по факту -15 дней. Норматив оборотных средств 160 млн. рублей. Какой объем продукции дополнительно реализован предприятием за квартал.

Задача 11.

Определить первоначальную стоимость компьютера и амортизационные отчисления, если розничная цена 28500 руб, доставка и установка -5% от розничной цены. Норма амортизации -12 %

Задача 12

Задача 30

Рассчитать налог на прибыль и его распределение по соответствующим уровням исходя из следующих данных : выручка от реализации товаров и услуг за 1 квартал - 970 тыс. руб (в т.ч. НДС -18 %).

Затраты предприятия 53% от выручки, налог на прибыль -20% (из них-2% в Федеральный бюджет, 18% в Региональный бюджет)

Задача 13. Товар реализован по цене 500 руб за единицу. Количество товара 8000 шт.

Производственная себестоимость составляет 2 500 000 руб, внепроизводственные расходы составляют 16 % от производственной себестоимости.

Определить: прибыль валовую предприятия

Чистую прибыль;

Рентабельность продукции.

Задача 14.

Расходы предприятия по выпуску продукции: на сырье составляют- 200 тысруб, зарплата ОПП - 345 тысруб; налоги во внебюджетные фонды- 30%, Общепроизводственные 150 тыс. руб, общехозяйственные- 100 тыс. руб, коммерческие расходы- 320 тысруб, производственные потери составляют 2% от сырьевых расходов. Определить: полную себестоимость выпускаемой продукции

Задача 15.

Определить первоначальную стоимость станка и амортизационные отчисления, если розничная цена 2 млнруб, доставка и установка -2% от розничной цены. Норма амортизации -12 %

Задача 16

Рассчитать налог на прибыль и его распределение по соответствующим уровням исходя из следующих данных : выручка от реализации товаров и услуг за 1 квартал - 870 тыс. руб (в т.ч. НДС -18 %).

Затраты предприятия 52 % от выручки, налог на прибыль -20% (из них-2% в Федеральный бюджет, 18% в Региональный бюджет)

Задача 17

Себестоимость мобильного телефона в результате внедрении новой технологии снизилась на 10 %. Как это отразится на прибыли предприятия, если рыночная цена мобильного телефона- 6 000 руб, а его себестоимость 4000 руб.

Задача 18

Выручка предприятия от реализации продукции составляет 1750 000 рублей в год с учетом НДС= 18 % , себестоимость реализованной продукции- 880 000 рублей.

Определить:

балансовую прибыль;
чистую прибыль

Задача 19.

Годовой Фонд заработной платы предприятия составляет 35 000 000 рублей.

Определить: страховые взносы во внебюджетные фонды:

- 5) в ПФ (пенсионный фонд);
 - 6) в ФСС (фонд социального страхования);
 - 7) в ФФОМС (федеральный фонд обязательного медицинского страхования);
 - 8) в ТФОМС (территориальный фонд обязательного медицинского страхования),
- если ПФ- 26% от ФОТ;
ФСС- 2,9%
ФФОМС-1,1%;

Задача 20.

Рассчитать рентабельность ткацкой фабрики, если:

- 4) Выручка от реализации мебели 6 320 047 рублей,
- 5) Полная себестоимость -1 849 550 рублей;
- 6) Заработная плата с начислениями -616 850 рублей;

Задача 21.

Рассчитать выплаченную и начисленную зарплату каждого работника предприятия, общую сумму начисленной и выплаченной зарплаты и заполнить таблицу.

Наименование профессии Фамилия начислено Удержано

13% (НДФЛ) Выплачено

Начальник цеха	Иванов	200 000	
Начальник участка	Петров	90 000	
электрик	Ткачев	25000	
механик	Николаев	25000	
бухгалтер	Павлова	38000	
Технический работник	Фомичева	12000	
ИТОГО			

Задача 22.

Выручка от реализации предприятия 6 750 000 рублей, заработная плата- 550 000 рублей, страховые взносы во внебюджетные фонды- 34% от заработной платы, общехозяйственные расходы составляют 1300 000 рублей, общепроизводственные-900 000 , коммерческие расходы - 800 000 рублей. Налог на прибыль -20%

Определить:

- 1) полную себестоимость;

2) Чистую прибыль предприятия

Задача 23

Рассчитать налог на прибыль предприятия, его распределение по следующим уровням, исходя из следующих данных:

Валовой доход за 1 квартал -440 000 рублей, затраты предприятия от 51% от валового дохода, ставка территориального налога-18%, федерального налога-2%

Задача 24

Стоимость основных фондов завода составляет 220 000 000 рублей, Объем готовой продукции за год составил 45 000 000 руб, численность работающих составляет 600 человек. Определить фондоемкость, фондоотдачу, фондовооруженность

Задача 25

Численность работников завода составляет 450 человек, стоимость основных фондов – 9 500 000 руб, производительность труда 1 рабочего 20 000 руб.

Определить фондоотдачу и фондовооруженность основных средств завода

Задача 26. Производительность труда на одного работающего -15000 рублей. Стоимость основных производственных средств 5765 рублей. Рассчитать показатель фондоотдачи и фондовооруженности труда.

Задача 27

Длительность одного оборота оборотных средств по плану -20 дней, по факту -16 дней. Норматив оборотных средств 160 млн. рублей. Какой объем продукции дополнительно реализован предприятием за квартал.

Задача 28.

Товар реализован по цене 600 руб. за единицу. Количество товара 8000 шт.

Производственная себестоимость составляет 2 600 000 руб, внепроизводственные расходы составляют 16 % от производственной себестоимости.

Определить: прибыль валовую предприятия;

Чистую прибыль;

Рентабельность продукции

Задача 29.

Расходы предприятия по выпуску продукции: на сырье составляют- 200 тысруб, зарплата ОПП - 345 тысруб; налоги во внебюджетные фонды- 30%, Общепроизводственные расходы - 150 тыс. руб, общехозяйственные- 100 тыс. руб, коммерческие расходы- 320 тысруб, производственные потери составляют 2% от сырьевых расходов. Определить: полную себестоимость выпускаемой продукции

Задача 30

Рассчитать налог на прибыль и его распределение по соответствующим уровням исходя из следующих данных : выручка от реализации товаров и услуг за 1 квартал - 970 тыс. руб (в т.ч. НДС -18 %).

Затраты предприятия 53% от выручки, налог на прибыль -20% (из них-2% в Федеральный бюджет, 18% в Региональный бюджет)

Задача 31:

Длительность одного оборота оборотных средств по плану -20 дней, по факту -16 дней. Норматив оборотных средств 170 млн. рублей. Какой объем продукции дополнительно реализован предприятием за квартал